

Entorno económico

PIB por componentes. Tasa de variación<sup>(1)</sup>

	ANUAL		TRIMESTRAL				
	2006	2007	I-2007	II-2007	III-2007	IV-2007	I-2008
Agricultura	-9,8	8,0	8,2	11,5	2,0	10,8	4,6
Industria	4,9	3,8	4,9	4,6	3,7	2,3	1,9
Construcción	5,1	4,0	4,5	4,4	4,3	2,9	2,4
Servicios	3,8	3,8	3,7	3,6	3,6	4,2	3,6
Consumo	3,9	3,6	3,8	3,7	3,4	3,3	2,9
F.B.C. <sup>(2)</sup>	6,0	5,9	6,6	6,6	5,8	4,5	3,6
Demanda	4,5	4,2	4,5	4,5	4,1	3,7	3,1
Exportación	7,5	7,1	6,5	9,0	6,5	6,6	8,3
Importación	7,7	7,3	7,0	9,2	6,7	6,4	8,1
PIB	4,2	3,9	4,1	4,1	3,8	3,6	3,1

Fuente: Eustat. (1) Volumen encadenado. (2) Formación bruta de capital

La economía vasca ha alcanzado un crecimiento interanual del 3,1% en el primer trimestre de 2008, confirmando así la desaceleración iniciada en el segundo tramo de 2007. En cualquier caso, conviene destacar que, a pesar del menor crecimiento de nuestra economía (cinco décimas menos que en el trimestre precedente y un punto inferior al avance registrado hace un año), éste supera todavía claramente el correspondiente al conjunto del Estado (2,7%), y en mayor medida, el correspondiente a la UE-27 (2,4%).

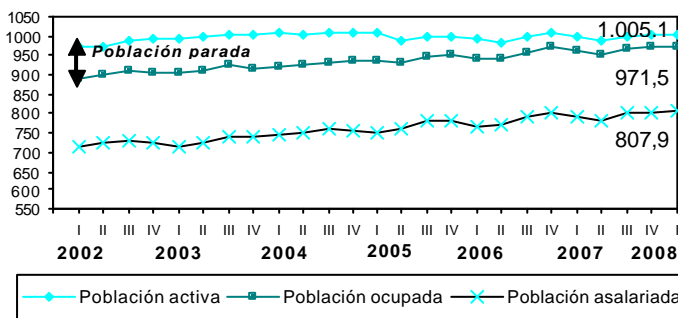
Desde la vertiente de la demanda, en el primer trimestre de 2008 destaca el hecho de que por primera vez en mucho tiempo demanda interna y PIB registran idéntica evolución (avance interanual del 3,1%), con lo cual la aportación del sector

exterior ha sido neutra, no detrayendo ninguna décima al crecimiento económico, como sucediera en trimestres anteriores. Tanto las exportaciones como las importaciones han acelerado su crecimiento respecto al final del ejercicio precedente (8,3% y 8,1%, respectivamente), manteniendo, tal y como se ha comentado, nuestro saldo exterior en parámetros equilibrados. Por otro lado, cabe señalar que el consumo ha perdido vigor, aspecto derivado de la desaceleración del consumo privado (2,4%), ya que el consumo público ha acentuado ligeramente su crecimiento (4,9%) al amparo del gasto público en bienes y servicios, al tiempo que la inversión, si bien ha moderado su tasa de crecimiento (3,6%) como consecuencia del menor impulso de la construcción y los bienes de equipo, se mantiene como uno de los factores más dinámicos de la demanda interna.

Desde la perspectiva de la oferta, tanto el sector primario como los servicios han obtenido un crecimiento superior a la media, mientras que el sector industrial y la construcción han obtenido crecimientos más moderados. Así, el sector Industrial, con una tasa interanual del 1,9%, marca un nivel de actividad por debajo de la media del PIB en este primer trimestre del año y crece cuatro décimas menos que en el trimestre precedente. La construcción, por su parte, tras años de crecimientos medios superiores al PIB, rompe por segundo trimestre consecutivo dicha tendencia con un crecimiento del 2,4%. Asimismo, cabe señalar que se observa un trasvase interno de mayor intensidad de la actividad desde el subsector de edificación hacia el de obra civil. Por último, los servicios presentan una tasa de crecimiento (3,6%) mayor que la del conjunto de la CAPV, derivada de la buena marcha de los servicios no comerciales (avance del 6,5%).

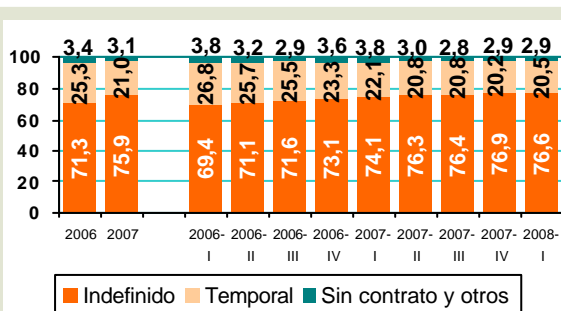
Situación del empleo

Población activa, ocupada y asalariada (CAPV, miles de personas)



\* Fuente: Eustat.

Al igual que en los tres primeros trimestres de 2007, en el I trimestre de 2008 la población activa crece en términos interanuales (0,9%). La población ocupada, por su parte, se incrementa un 1%, (1,7% en el conjunto del Estado), mientras que la población parada desciende nuevamente (-1,5%), cifrándose en 33.600 personas desempleadas. Así las cosas, la tasa de paro en el primer trimestre de 2008 se sitúa en el 3,3% (3,4% en el mismo periodo de 2007). Por lo que respecta al paro registrado, en el conjunto del I trimestre éste se ha incrementado un 2,3% (10,6% en el conjunto del Estado). Finalmente, el análisis sectorial muestra que todos los sectores han incrementado su ocupación en el primer trimestre de 2008: la construcción un 3,5%, el sector primario un 1,6%, el industrial un 1,2% y los servicios un 0,5%.

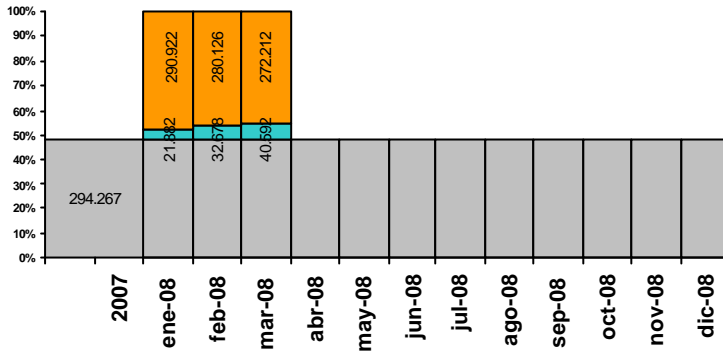


Población asalariada según tipo de contrato (distribución en %)

La población asalariada crece un 1,6% respecto al primer trimestre de 2007, situándose en 807.900 personas. De ellas, el 76,6% posee contrato indefinido, el 20,5% contrato temporal, y el 2,9% restante son personas sin contrato y otras situaciones. Así las cosas, la temporalidad evoluciona de forma favorable respecto al mismo periodo del ejercicio anterior (22,1%). Por otra parte, atendiendo a la contratación registrada en el INEM, en un contexto de contracción de la misma (-0,6% en la CAPV y -7,2% en el Estado), a lo largo de los tres primeros meses de 2008 la contratación indefinida desciende de forma considerable (-10,4%), mientras que la contratación temporal aumenta levemente (0,6%).

Negociación colectiva

Seguimiento de la negociación colectiva  
(607.071 personas afectadas por negociación colectiva en la CAPV)



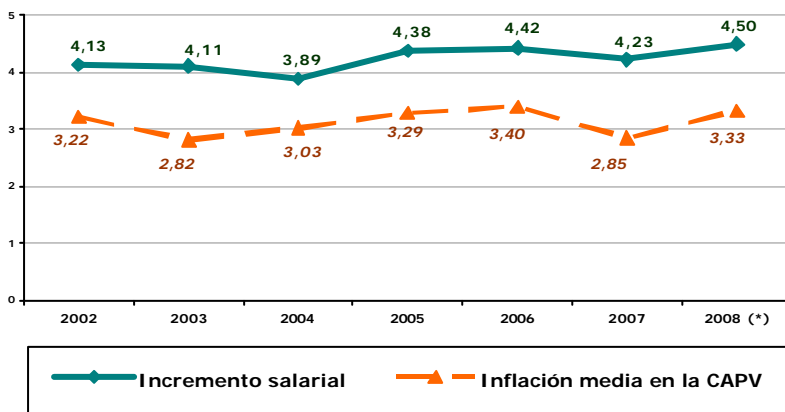
- CONVENIOS PENDIENTES: Trabajadores afectados por convenios cuya vigencia ha concluido y que no han sido renovados hasta el mes objeto de estudio. Son 585 convenios.
- CONVENIOS REGISTRADOS EN 2008: Trabajadores afectados por convenios registrados durante 2008 y vigentes para este mismo año (valores acumulados mes a mes). Son 74 convenios.
- CONVENIOS DE AÑOS ANTERIORES: Trabajadores afectados por convenios con vigencia plurianual registrados hasta el 31 de diciembre de 2007 y vigentes para 2008. Son 370 convenios.

Fuente: Elaboración propia con información del Departamento de Justicia, Empleo y Seguridad Social, Gobierno Vasco

En los tres primeros meses de 2008 se han registrado 74 convenios que afectaban a 40.592 personas (6,7%), teniendo en cuenta que al iniciar este año se encontraban ya renovados convenios que incidían sobre el 48,5% del total de personas sujetas a negociación colectiva, quedan todavía pendientes de renovar por tanto los convenios del 44,8%. En Álava están sin renovar nueve convenios de sector, entre éstos destaca la industria del metal (pacto extraestatutario); en Bizkaia faltan 28 convenios sectoriales (49% en términos de empleo); entre ellos se encuentra la industria del metal y de la madera pendientes desde 2003), pero otros como peluquerías (desde 2001), despachos de abogados (desde 2000), materiales para la construcción (desde 2002) y manufacturas del vidrio plano (desde 2002) están sin renovar desde hace más tiempo. En Gipuzkoa están pendientes de renovación 26 convenios de sector (aunque afectan al 22,8% del empleo), de los cuales 13 están sin renovar desde 2003 o antes. A pesar de que la situación continúa siendo de cierto estancamiento, se han producido avances en algunos ámbitos y en términos generales es más favorable que en años anteriores. Otro dato que refleja las dificultades para alcanzar acuerdos en los pasados años es la duración de los procesos de negociación, que en los convenios de sector registrados en 2008 ha sido de 545 días de media. Por otro lado, en los convenios de empresa, están pendientes de firma

el 59% que afectan al 60% de los trabajadores de ese ámbito. En cuanto al contenido destaca que empieza a introducirse el estudio de planes de igualdad auspiciados por la reciente Ley, y la conciliación de la vida laboral y familiar como en el convenio de Iberdrola.

Evolución de los incrementos salariales pactados y de la inflación

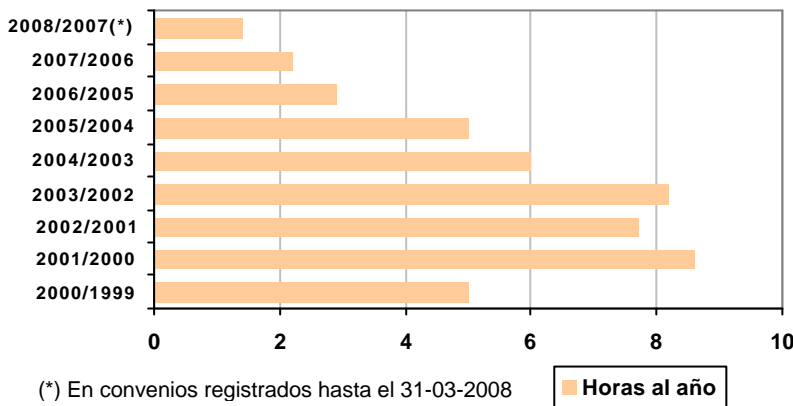


(\*1) En convenios registrados hasta el 31 de marzo de 2008

El incremento salarial (medio ponderado por el número de trabajadores) acordado en los convenios renovados ha sido del 4,50%, superior al del conjunto del Estado (3,39%), teniendo en cuenta que en ambos casos están sin incorporar los efectos de las cláusulas de revisión salarial. Cabe señalar un aumento respecto al incremento pactado para 2007 (4,23%), consecuencia, fundamentalmente, del aumento de la tasa de inflación interanual que mayoritariamente se toma como referencia. Con todo, siguen produciéndose mejoras en el poder adquisitivo de las personas reguladas por estos convenios. Por ámbitos funcionales, se observa que en los convenios de sector el incremento salarial pactado (4,66%) ha sido superior al de empresa (3,47%). Por otro lado, es en los convenios de

Bizkaia y Gipuzkoa donde el incremento ha sido mayor (superior al 5%), por los acuerdos alcanzados en determinados sectores. Atendiendo exclusivamente a los convenios que se registran en la CAPV, el incremento salarial ha sido del 5,05%, cifra notablemente superior a la acordada en los convenios de ámbito estatal con incidencia en la CAPV (2,77%).

Reducciones de la jornada laboral pactadas en convenio colectivo



Respecto a la jornada laboral, se observa que cada vez es menor el porcentaje de convenios que establecen reducciones de la misma (28,2% de los convenios renovados). Como viene siendo habitual, es en los convenios registrados en la CAPV donde el porcentaje de convenios que acuerda una reducción es mayor (36,8%), mientras que en los de ámbito estatal con incidencia en la CAPV éste disminuye hasta el 14%. La cuantía de la disminución (una hora anual) está siendo inferior a la acordada en los convenios vigentes en 2007 y significativamente inferior a las reducciones acordadas hace algunos años. Se debe tener en cuenta que debido a la falta de renovación de muchos convenios, en esos ámbitos formalmente se mantiene la jornada

inalterada y en algunos casos desde hace bastantes años. En los convenios renovados para 2008, la jornada pactada media ha sido de 1.705 horas, 1.709 en los convenios de sector y 1.678 en los convenios de empresa. Asimismo, en los convenios de ámbito estatal con incidencia en la CAPV la jornada media acordada es superior (1.711) a la establecida en los convenios registrados en la CAPV (1.702).

Conflictividad laboral

Huelgas laborales realizadas en la CAPV (datos provisionales)

		2003	2004	2005	2006	2007	2008(*)
ALA-VA	Huelgas	38	41	36	57	42	15
	Participant	6.883	11.680	6.274	6.359	4.916	2.449
	Jornadas	43.795	47.338	32.990	12.036	7.940	2.844
BIZ-KAIA	Huelgas	118	116	85	109	91	31
	Participant	24.043	47.620	39.817	44.543	27.873	6.682
	Jornadas	128.756	197.233	56.673	122.216	68.507	9.141
GIPUZ-KOA	Huelgas	65	86	55	58	71	14
	Participant	43.868	41.758	7.025	11.675	13.703	5.073
	Jornadas	167.315	361.584	16.525	34.181	36.050	6.971
CAPV	Huelgas	221	243	176	224	204	60
	Participant	74.794	101.058	53.116	62.577	46.492	14.204
	Jornadas	339.866	606.155	106.188	168.433	112.497	18.956

Las huelgas producidas exclusivamente en el primer trimestre de 2008 se han incrementado respecto a las producidas en el mismo periodo de 2007, tanto en el número de huelgas como en los participantes y jornadas no trabajadas. Cabe señalar que, a grandes rasgos, este aumento de la conflictividad se ha producido en los tres territorios históricos.

Así, en el conjunto de los tres primeros meses de 2008 se han registrado en la CAPV un total de 60 huelgas, con 14.204 participantes, y 18.956 jornadas no trabajadas. En comparación con el ejercicio anterior, dichas cifras suponen un incremento en el número de huelgas (42,9%), en el de participantes (79,2%) y en el de jornadas no trabajadas (41,2%).

Fuente: Departamento de Justicia, Empleo y Seguridad Social. Gobierno Vasco  
Jornadas: Jornadas no trabajadas. (\*) Periodo enero-marzo

Respecto al motivo de las huelgas, el 58,3% de ellas se originaron por desacuerdos en la negociación colectiva; y como viene siendo habitual, éstas son las que tienen mayor incidencia, ya que produjeron el 74,6% de las jornadas no trabajadas por huelga en estos tres meses del año. Las reclamaciones salariales independientes del convenio representaron un 13% de las huelgas y un 11% de las jornadas no trabajadas.

Del total de las huelgas realizadas, 57 han sido de empresa y 3 de sector, provocando estas últimas el 10,6% del total de las jornadas no trabajadas. Entre las de ámbito de empresa el 68,4% pertenecen al sector privado que produjeron el 34,5% de las jornadas no trabajadas de ese ámbito. Por tanto, se observa que las realizadas en sector público en las que han participado un número mayor de personas (11.050 participantes en las huelgas del sector público y 2.168 en las del privado) han tenido una incidencia bastante superior.

El análisis territorial muestra una evolución creciente prácticamente generalizada de la conflictividad laboral. Tanto Álava como Bizkaia registran un aumento de todas las variables analizadas de la misma, mientras que en Gipuzkoa la evolución ha sido menos desfavorable. Así, el número de huelgas se ha incrementado un 36,4% en Álava y un 82,4% en Bizkaia, el de participantes un 207,7% en Álava y un 24,6% en Bizkaia, y el de jornadas no trabajadas un 237,8% y un 84,2%, respectivamente. Por lo que respecta a Gipuzkoa, el número de huelgas no ha variado, los participantes han aumentado un 186,8% y las jornadas no trabajadas se han reducido un 8,6%.

**Expedientes de regulación de empleo**

**Expedientes de regulación de empleo autorizados por la Administración Vasca**

	Expedientes <sup>(1)</sup>	Trabajadores afectados <sup>(1)</sup>			
		Total	Reducción	Suspensión	Extinción
2003	292	12.035	155	8.624	3.256
2004	261	5.614	25	3.478	2.111
2005	328	6.158	41	4.714	1.403
2006	173	3.338	4	1.704	1.630
2007	282	4.815	17	3.856	942
2008(*)	46	786	1	410	375

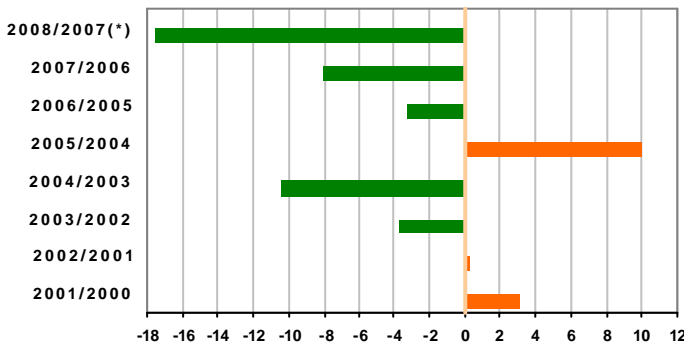
(1): Expedientes autorizados por la Administración Vasca. (\*) Datos acumulados hasta marzo. Fuente: Departamento de Justicia, Empleo y Seguridad Social, Gobierno Vasco.

En el conjunto del primer trimestre de 2008 se han registrado en la CAPV un total de 46 expedientes de regulación de empleo, afectando a un total de 786 trabajadores, cifras que suponen disminuciones respectivas del 62,9% y 51,9% respecto al mismo periodo del ejercicio anterior. Conviene señalar que han disminuido los trabajadores afectados tanto por expedientes de reducción (-85,7%) como de suspensión (-67,9%), mientras que han aumentado los afectados por expedientes de extinción (7,1%), cifrándose en 1 persona afectada por expedientes de reducción, 410 de suspensión y 375 trabajadores de rescisión. Atendiendo a los expedientes según la

causa que los motiva, los originados por causas financieras han sido los más numerosos (26 expedientes que afectan a 397 trabajadores), habiendo aumentado respecto al ejercicio anterior (incremento del 62,5% en el número de expedientes y del 92,7% en el de las personas afectadas). De forma análoga, los expedientes motivados por causas de demanda (8 expedientes que afectan a 247 trabajadores) también han aumentado respecto al ejercicio precedente (100% y 648,5%, respectivamente). Por el contrario, los expedientes originados por otras causas distintas de las financieras y de demanda (12 expedientes que afectan a 142 trabajadores) han disminuido tanto en número (-88,5%) como en lo relativo a personas afectadas (-89,8%). Es destacable que el 79,5% de las personas afectadas por estos expedientes (625 personas) pertenecen al sector industrial y cuyo efecto ha sido mayoritariamente rescisiones de empleo (351 personas). Los servicios acaparan el 35% de los expedientes (17% del empleo afectado, 134 personas) pero en este caso los efectos han sido principalmente suspensiones temporales (116 personas). En la construcción se ha producido el 8,6% de los expedientes (3,3% del empleo afectado) en concreto han sido 26 personas afectadas, de las cuales 14 han tenido suspensiones temporales del empleo y al resto rescindieron sus contratos de trabajo.

**Siniestralidad laboral**

**Variación (en %) de accidentados con baja respecto al año anterior**



(\*) Datos acumulados hasta marzo. Fuente: Osalan, Departamento de Justicia, Empleo y Seguridad Social, Gobierno Vasco.

En los tres primeros meses de 2008 el número total de trabajadores siniestrados con baja en la CAPV (12.323 personas, que incluye los siniestros en jornada de trabajo, in itinere y enfermedades profesionales) ha descendido un 17,6% respecto al mismo periodo del ejercicio anterior. Conviene señalar que dicho descenso se debe a la reducción de las personas afectadas en jornada de trabajo (10.779), que han caído un 17,3%, reduciéndose también las personas afectadas in itinere (1.146), un 29,4%, mientras que las afectadas por enfermedades profesionales (398) han aumentado un 32,7%.

Centrando la atención en las personas siniestradas con baja en jornada laboral, el análisis sectorial muestra que se ha producido un descenso generalizado de la siniestralidad en todos los sectores. Así, la construcción, con 1.840 personas

accidentadas, presenta el mayor descenso, cifrado en un 24%. Le sigue el sector agropesquero, con 201 personas afectadas, lo que supone una disminución del 23%. A continuación se sitúa el sector industrial, con 4.337 accidentes y una reducción del 18,4%. Por último, el sector servicios, con 4.401 personas siniestradas presenta el menor descenso, cifrado en un 12,7%. Por lo que respecta a la gravedad de los siniestros en jornada de trabajo, en el primer trimestre de 2008, también se observa una evolución favorable generalizada, ya que se ha reducido el número de personas afectadas tanto por accidentes leves (10.691, reducción del 17,3%) como por graves (75, disminución del 21,1%) y mortales (descenso del 18,8%), elevándose a 13 las personas fallecidas por accidente en jornada de trabajo durante dicho periodo.

Dicha evolución de la siniestralidad se enmarca en un contexto de crecimiento del empleo. Así, si relacionamos la siniestralidad con la evolución de la población ocupada (siniestrados en jornada de trabajo por cada mil personas ocupadas), se observa que la incidencia de la siniestralidad disminuye. En este sentido, a lo largo de los tres primeros meses de 2008 ha habido 11,1 siniestros en jornada de trabajo por cada mil ocupados (13,5 en el mismo periodo de 2007). Esta misma tendencia se observa de forma generalizada en el análisis por sectores. Así, en el sector primario este índice alcanza los 16,2 siniestros en jornada de trabajo por cada mil ocupados (21,4 en el primer trimestre de 2007), en el sector industrial los 17,3, (21,4 en 2007), en el de la construcción los 21,3 (29,1 en 2007) y en los servicios los 7,1 (8,1 en 2007). Así las cosas, la construcción presenta nuevamente los niveles más altos de este índice, aunque se debe destacar la importante reducción del mismo en el sector, por lo que el diferencial respecto al resto de sectores está reduciéndose, especialmente con el industrial.