



***Información sociolaboral mensual***  
***Diciembre de 2008***



**CRL**  **LHK**

Ian harremanen kontseilua consejo de relaciones laborales

## Introducción

---

Mediante esta información que presentamos ahora, pretendemos realizar un seguimiento mensual de las principales variables sociolaborales en la CAPV. Esta labor forma parte de un plan general de información sociolaboral en el que también se incluyen la elaboración de cuatro análisis trimestrales y de un informe anual.

Esta información mensual consta de varias fichas separadas para cada materia de las que componen el plan de seguimiento: producción, precios, empleo, negociación colectiva, conflictividad laboral, expedientes de regulación de empleo y siniestralidad laboral. Dentro de estas materias, hemos seleccionado las variables que consideramos más representativas para ofrecer su evolución lo que permite también un análisis comparativo respecto al conjunto del Estado, así como entre los distintos ámbitos dentro de la CAPV, en función siempre de la disponibilidad de los datos.

Como criterio general, presentamos en el caso de cada variable analizada las tasas de variación interanual que ésta experimenta en el mes o trimestre objeto de análisis (excepto en conflictividad laboral, expedientes de regulación de empleo y siniestralidad laboral) y las tasas de variación acumuladas (variación media desde comienzo del año con respecto al mismo periodo del año anterior), si bien es cierto que en algunos casos en que parece especialmente oportuno también facilitamos valores absolutos.

## Índice

---

<b>Cuadro resumen: territorios, CAPV y Estado .....</b>	<b>4</b>
<b>Producto interior bruto y sus componentes .....</b>	<b>5</b>
<b>Índice de producción industrial por destino económico de los bienes .....</b>	<b>6</b>
<b>Precios .....</b>	<b>7</b>
<b>Situación del empleo (I). Población en relación con la actividad .....</b>	<b>8</b>
<b>Situación del empleo (II). Población ocupada y coste laboral .....</b>	<b>9</b>
<b>Negociación colectiva (I). Cambios en la estructura .....</b>	<b>10</b>
<b>Negociación colectiva (II). Seguimiento de los convenios .....</b>	<b>11</b>
<b>Negociación colectiva (III). Principales contenidos .....</b>	<b>13</b>
<b>Conflictividad laboral .....</b>	<b>14</b>
<b>Expedientes de regulación de empleo autorizados (Administración vasca) .....</b>	<b>15</b>
<b>Siniestralidad laboral .....</b>	<b>16</b>

## Cuadro resumen: territorios, CAPV y Estado

### Tasas de variación interanual

	ÚLTIMO DATO	ÁLAVA	BIZKAIA	GIPUZKOA	CAPV	ESTADO	COMENTARIO
<b>Producto interior bruto (PIB)</b>	<b>III Trim 2008</b>	<b>1,8</b>	<b>1,9</b>	<b>2,0</b>	<b>1,9</b>	<b>0,9</b>	<p>La segunda mitad del 2008 ha estado marcado por una importante desaceleración de la actividad económica lo que se ha traducido, en una importante moderación de los precios y en una considerable pérdida de puestos de trabajo.</p> <p>Así, el IPC ha cerrado el año con una tasa interanual del 1,4% en el Estado y del 1,9% en la CAPV, frente al 4,2% del año anterior. Este IPC inferior al previsto inicialmente podría producir en determinados convenios una revisión salarial a la baja. En su conjunto el incremento salarial medio ponderado de los convenios vigentes al finalizar el año es del 4,44%.</p> <p>En cuanto al mercado de trabajo destaca el crecimiento interanual del número de parados en un 48% (15.000 personas) en el cuarto trimestre del año, lo que sitúa la tasa de paro en un 4,6% En cuanto a los expedientes de regulación de empleo, a lo largo de 2008 se autorizaron un total de 496 que afectaron a 12.794 trabajadores, siendo la medida mayoritariamente adoptada la de suspensión de la relación laboral (11.216 trabajadores con una media ponderada de 140 días de suspensión) aunque hay que señalar que además se ha contabilizado la rescisión de 1.470 contratos y el cierre de 57 empresas. En cuanto a la conflictividad laboral, a pesar del que en el conjunto del año se han registrado más número de huelgas que el año anterior, tanto el número de participantes como las jornadas no trabajadas han disminuido notablemente.</p>
<b>Índice de producción industrial (IPI)</b>	<b>dic-08</b>	<b>-25,8</b>	<b>-19,9</b>	<b>-20,9</b>	<b>-21,5</b>	<b>-19,6</b>	
<b>Índice de precios al consumo (IPC)</b>	<b>dic-08</b>	<b>2,0</b>	<b>1,8</b>	<b>2,1</b>	<b>1,9</b>	<b>1,4</b>	
<b>Población ocupada</b>	<b>IV Trim 2008</b>	<b>-1,2</b>	<b>-1,9</b>	<b>-2,3</b>	<b>-1,9</b>	<b>-3,0</b>	
<b>Población parada</b>		<b>173,3</b>	<b>25,6</b>	<b>58,0</b>	<b>47,8</b>	<b>66,4</b>	
<b>Tasa de paro (1)</b>		<b>5,4</b>	<b>4,9</b>	<b>3,9</b>	<b>4,6</b>	<b>13,9</b>	
<b>Contratos registrados</b>	<b>dic-08</b>	<b>-11,9</b>	<b>-10,0</b>	<b>-6,6</b>	<b>-9,3</b>	<b>-11,4</b>	
<b>Convenios vigentes a la fecha</b>	<b>dic-08</b>						
- Número (2)		<b>111</b>	<b>208</b>	<b>83</b>	<b>661</b>	<b>4.073</b>	
- Personas afectadas (2)		<b>41.993</b>	<b>152.660</b>	<b>128.108</b>	<b>443.020</b>	<b>8.801.700</b>	
- Incremento salarial (3)		<b>4,11</b>	<b>5,00</b>	<b>5,25</b>	<b>4,44</b>	<b>3,54</b>	
<b>Convenios registrados durante 2008</b>							
- Número (2)		<b>40</b>	<b>111</b>	<b>40</b>	<b>292</b>		
- Personas afectadas (2)		<b>16.892</b>	<b>48.068</b>	<b>21.309</b>	<b>126.913</b>		
- Incremento salarial (3)		<b>4,65</b>	<b>4,73</b>	<b>5,19</b>	<b>4,37</b>		
<b>Huelgas laborales</b>	<b>dic-08 / oct-08 (5)</b>						
- Número (2)		<b>54</b>	<b>106</b>	<b>70</b>	<b>230</b>	<b>528</b>	
- Jornadas no trabajadas (2)		<b>8.910</b>	<b>41.994</b>	<b>22.861</b>	<b>73.765</b>	<b>902.488</b>	
- Jornadas no trabajadas (4)		<b>12,2</b>	<b>-38,7</b>	<b>-36,6</b>	<b>-34,4</b>	<b>-17,2</b>	
<b>Expedientes de regulación de empleo</b>	<b>dic-08 / nov-08 (5)</b>						
- Personas afectadas (4)		<b>391,9</b>	<b>139,7</b>	<b>138,6</b>	<b>165,7</b>	<b>83,5</b>	
<b>Siniestralidad laboral</b>	<b>nov-08</b>						
- Personas afectadas (4)		<b>0,4</b>	<b>2,9</b>	<b>1,8</b>	<b>2,1</b>	<b>-10,2</b>	

(1) En este caso no ofrecemos la tasa de variación interanual sino la tasa de paro a la fecha.

(2) Valores absolutos acumulados a lo largo del año. En el caso de la negociación colectiva ver fichas correspondientes. (En la columna de la CAPV, se incluyen además de los convenios de cada territorio, los interterritoriales y los estatales con incidencia en la CAPV).

(3) Incremento salarial pactado en los convenios vigentes o registrados hasta la fecha.

(4) Variación acumulada a lo largo del año con respecto a igual período del año anterior.

(5) Esta segunda fecha corresponde al Estado.

## Producto interior bruto y sus componentes

Tasas de variación interanual, 2008/2007

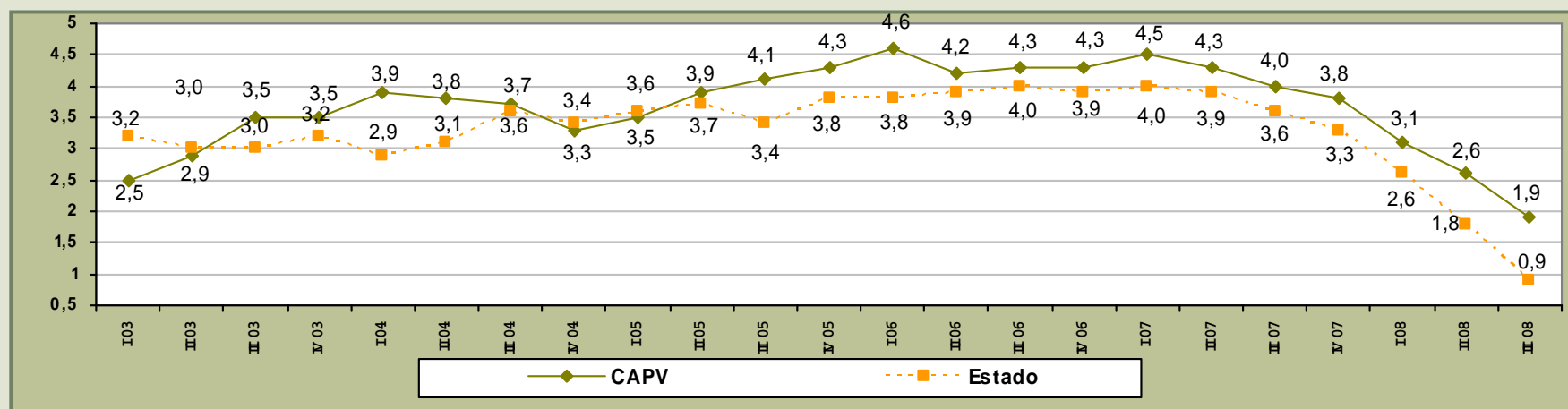
	CAPV	ÚLTIMO DATO	ESTADO	ÚLTIMO DATO
Agropesquero	2,2		0,6	
Industria	1,0		-3,4	
Construcción	-1,0	III Trim 2008	-5,0	III Trim 2008
Servicios	2,8		3,0	
Producto interior bruto	1,9		0,9	

Tasas de variación interanual acumulada\*, 2008/2007

	CAPV	ÚLTIMO DATO	ESTADO	ÚLTIMO DATO
Agropesquero	2,5		1,8	
Industria	1,4		-2,0	
Construcción	0,8	III Trim 2008	-1,9	III Trim 2008
Servicios	3,2		3,5	
Producto interior bruto	2,5		1,8	

\* Acumulada a lo largo del año con respecto a igual periodo del año anterior.

### Evolución del producto interior bruto (tasa de variación interanual)



Nota: Índice de volumen encadenado.

Fuente: Eustat e INE.

## Índice de producción industrial<sup>(1)</sup> por destino económico de los bienes

Tasas de variación interanual, 2008/2007

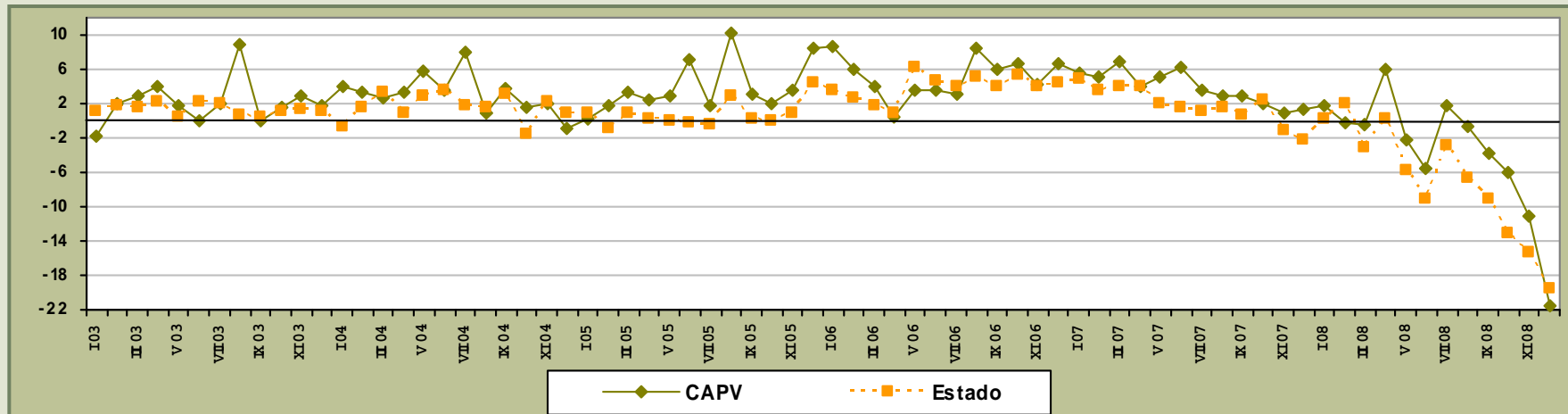
	CAPV	ÚLTIMO DATO	ESTADO	ÚLTIMO DATO
General	-21,5		-19,6	
Bienes de consumo	-18,8		-10,8	
Bienes de equipo	-19,3	dic-08	-21,6	dic-08
Bienes intermedios	-31,0		-33,6	
Energía	5,4		-3,4	

Tasas de variación interanual acumulada\*, 2008/2007

	CAPV	ÚLTIMO DATO	ESTADO	ÚLTIMO DATO
General	-3,4		-6,8	
Bienes de consumo	-6,9		-5,3	
Bienes de equipo	-2,2	dic-08	-5,6	dic-08
Bienes intermedios	-5,0		-11,8	
Energía	5,0		1,4	

\* Acumulada a lo largo del año con respecto a igual periodo del año anterior.

### Evolución del índice de producción industrial (tasa de variación interanual)



Nota: Índices corregidos de efectos de calendario.

(1) Serie actualizada a la utilización de la nueva base 2005=100.

Fuente: Eustat e INE.

## Precios<sup>(1)</sup>

**Tasas de variación interanual, 2008/2007**

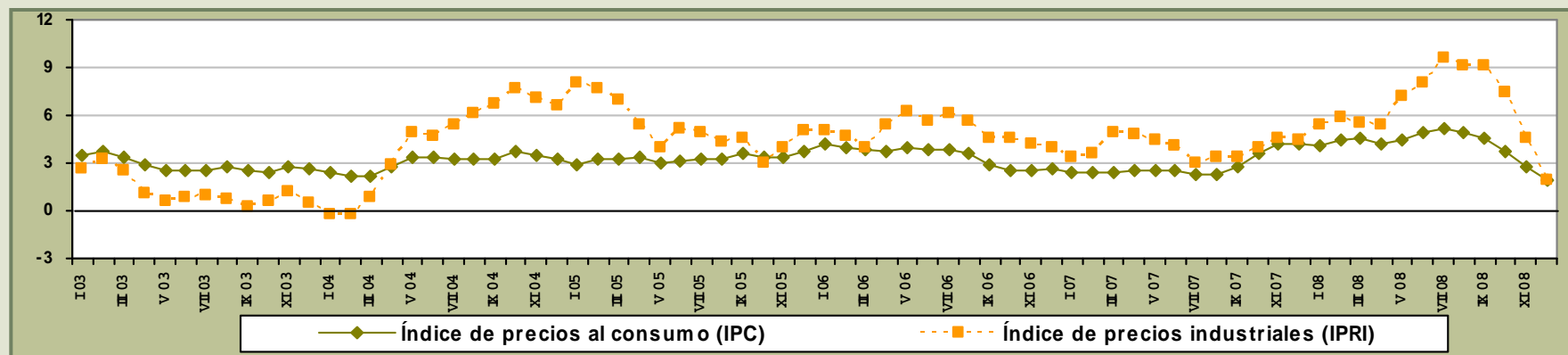
	CAPV	ÚLTIMO DATO	ESTADO	ÚLTIMO DATO
Índice de precios de consumo (IPC)	1,9	dic-08	1,4	dic-08
Índice de precios industriales (IPRI)				
- General	1,9		-0,2	
- Bienes de consumo	3,4		1,6	
- Bienes de equipo	3,2	dic-08	2,0	dic-08
- Bienes intermedios	3,4		1,1	
- Energía	-4,7		-7,0	

**Tasas de variación interanual acumulada\*, 2008/2007**

	CAPV	ÚLTIMO DATO	ESTADO	ÚLTIMO DATO
Índice de precios de consumo (IPC)	4,1	dic-08	4,1	dic-08
Índice de precios industriales (IPRI)				
- General	6,6		6,6	
- Bienes de consumo	4,5		4,4	
- Bienes de equipo	3,0	dic-08	2,2	dic-08
- Bienes intermedios	4,2		5,6	
- Energía	20,0		15,9	

\* Acumulada a lo largo del año con respecto a igual periodo del año anterior.

**Evolución de los índices de precios de consumo y de precios industriales (tasa de variación interanual)\***



\* Datos referidos a la CAPV.

(1) En el caso del índice de precios industriales la serie ha sido actualizada a la utilización de la nueva base 2005=100.

Fuente: Eustat e INE.

## Situación del empleo (I). Población en relación con la actividad

Tasas de variación interanual, 2008/2007

	ÁLAVA	BIZKAIA	GIPUZKOA	CAPV	ÚLTIMO DATO	ESTADO	ÚLTIMO DATO
<b>Población activa</b>	2,4	-0,8	-0,8	-0,4		2,9	
Hombres	0,9	-3,5	-2,1	-2,3		1,2	
Mujeres	4,4	2,7	0,9	2,3		5,3	
16-24 años				-9,1		-1,4	
25-54 años				0,2		3,0	
55 y más				0,1		6,6	
<b>Población ocupada</b>	-1,2	-1,9	-2,3	-1,9	IV Trim 2008	-3,0	IV Trim 2008
Hombres	-1,8	-3,8	-4,3	-3,7		-5,5	
Mujeres	0,0	0,7	0,4	0,5		0,4	
16-24 años				-13,5		-14,0	
25-54 años				-1,3		-2,6	
55 y más				-0,5		3,4	
<b>Población parada</b>	173,3	25,6	58,0	47,8		66,4	
Hombres	141,2	6,3	125,0	43,8		92,1	
Mujeres	215,4	48,9	16,7	51,3		44,9	
16-24 años				51,2		53,0	
25-54 años				47,1		71,6	
55 y más				43,8		59,2	
<b>Tasa de paro (1)</b>	5,4	4,9	3,9	4,6		13,9	
<b>Paro registrado</b>	42,9	35,0	31,1	34,9	dic-08	46,9	dic-08

(1) Relativa al periodo en cuestión.

Tasas de variación interanual acumulada\*, 2008/2007

	ÁLAVA	BIZKAIA	GIPUZKOA	CAPV	ÚLTIMO DATO	ESTADO	ÚLTIMO DATO
<b>Población activa</b>	1,2	0,8	0,5	0,8		3,0	
Hombres	0,9	-1,5	-1,0	-1,0		1,8	
Mujeres	1,8	4,1	2,5	3,2		4,6	
16-24 años				1,5		-1,1	
25-54 años				0,3		3,1	
55 y más				3,9		6,2	
<b>Población ocupada</b>	0,8	0,5	-0,3	0,3	IV Trim 2008	-0,5	IV Trim 2008
Hombres	1,0	-1,9	-1,7	-1,4		-2,2	
Mujeres	0,5	3,7	1,6	2,5		2,0	
16-24 años				-1,1		-8,9	
25-54 años				-0,1		-0,2	
55 y más				3,7		4,6	
<b>Población parada</b>	20,6	10,1	28,2	16,0		41,3	
Hombres	0,0	7,0	28,6	11,4		60,8	
Mujeres	40,0	12,9	27,9	20,5		25,6	
16-24 años				30,4		34,0	
25-54 años				13,4		44,7	
55 y más				13,9		33,0	
<b>Tasa de paro (2)</b>	2,7	4,3	3,3	3,8		11,3	
<b>Paro registrado</b>	13,1	11,3	12,3	11,8	dic-08	24,6	dic-08

(2) Tasa media del ejercicio en curso.

\* Acumulada a lo largo del año con respecto a igual periodo del año anterior.

Fuente: Eustat, INE, INEM.



## Situación del empleo (II). Población ocupada y coste laboral

Tasas de variación interanual, 2008/2007

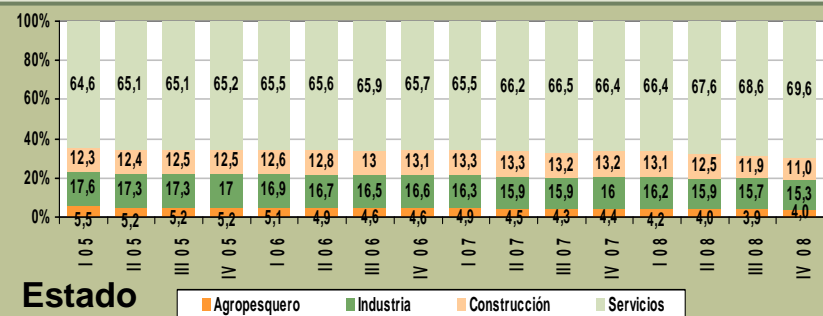
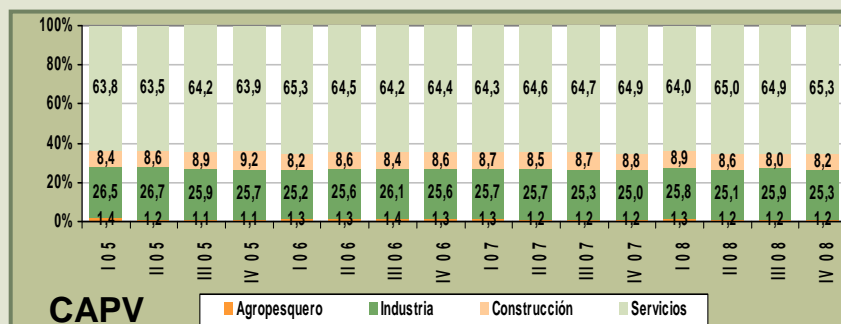
	ÁLAVA	BIZKAIA	GIPUZKOA	CAPV	ÚLTIMO DATO	ESTADO	ÚLTIMO DATO
<b>Población ocupada</b>	-1,2	-1,9	-2,3	-1,9		-3,0	
Agropesquero	-18,2	-3,6	9,1	-4,1		-11,3	
Industria	6,2	0,2	-4,7	-0,7		-7,2	
Construcción	-12,5	-10,8	-4,9	-9,2	IV Trim 2008	-19,0	IV Trim 2008
Servicios	-2,7	-1,3	-1,0	-1,4		1,7	
<b>Asalariada</b>	0,2	-2,8	-0,2	-1,5		-3,4	
- Contrato indefinido	1,5	-3,8	1,7	-1,3		0,8	
- Contrato temporal	-6,3	3,4	-7,7	-2,2		-12,7	
<b>No asalariada</b>	-8,9	3,0	-9,5	-3,7		-1,4	
<b>Contratos registrados</b>	-11,9	-10,0	-6,6	-9,3		-11,4	
- Indefinidos	-4,4	-19,3	-18,3	-16,8	dic-08	-23,4	dic-08
- Temporales	-12,5	-9,2	-5,4	-8,7		-10,0	
<b>Coste laboral total</b>				5,3	III-T-08	5,1	III-T-08

Tasas de variación interanual acumulada\*, 2008/2007

	ÁLAVA	BIZKAIA	GIPUZKOA	CAPV	ÚLTIMO DATO	ESTADO	ÚLTIMO DATO
<b>Población ocupada</b>	0,8	0,5	-0,3	0,3		-0,5	
Agropesquero	-22,5	10,6	15,6	0,0		-11,5	
Industria	6,3	-0,5	-0,7	0,7		-1,9	
Construcción	-1,9	-6,1	3,5	-2,8	IV Trim 08	-9,0	IV Trim 08
Servicios	-0,5	1,6	-0,9	0,5		2,3	
<b>Asalariada</b>	2,0	0,4	1,2	0,9		-0,5	
- Contrato indefinido	1,6	1,8	3,5	2,3		3,0	
- Contrato temporal	2,9	-1,3	-5,0	-2,0		-8,0	
<b>No asalariada</b>	-6,0	0,7	-5,6	-2,7		-0,5	
<b>Contratos registrados</b>	-4,4	-7,4	-2,4	-5,4		-10,9	
- Indefinidos	-4,8	-10,7	-2,2	-7,2	dic-08	-14,3	dic-08
- Temporales	-4,3	-7,1	-2,4	-5,3		-10,4	
<b>Coste laboral total</b>				5,8	III-T-08	5,2	III-T-08

\* Acumulada a lo largo del año con respecto a igual periodo del año anterior.

### Evolución de la distribución de la población ocupada (%)



Fuente: Eustat, INE e INEM.

## Negociación colectiva (I). Cambios en la estructura

Cada año el Consejo de Relaciones Laborales procede a actualizar la información referente a la estructura de la negociación colectiva que en definitiva consiste en la descripción articulada del conjunto de convenios colectivos que se aplican en la CAPV y la determinación de las personas afectadas por ellos.

Al realizar esta actualización que acabamos de efectuar debemos tener en cuenta que el seguimiento de la negociación colectiva que se va a efectuar a partir de este informe (diciembre 2008) no es homogéneo, a efectos de los datos cuantitativos, con el realizado anteriormente ya que cambia el marco general. Por ello, procedemos a modificar los cuadros y gráficos de meses anteriores en este informe en base a la nueva información.

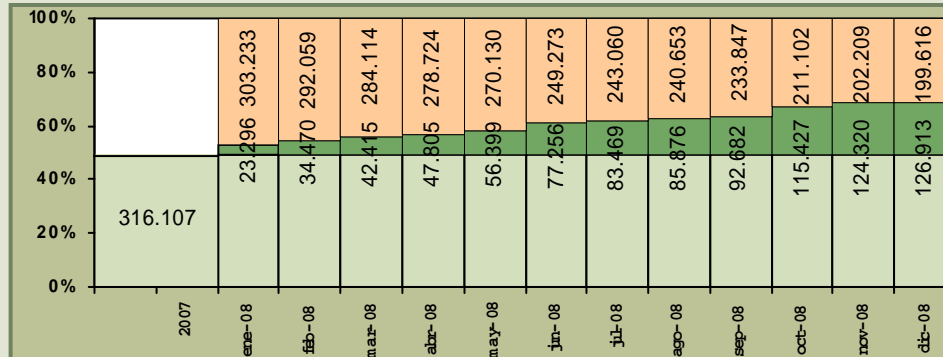
De esta forma, presentamos a continuación el cuadro referente a la totalidad de los convenios que se aplican en la CAPV, según los últimos datos disponibles y de acuerdo con la metodología que el Consejo utiliza para la actualización mencionada.

### Estructura de la negociación colectiva 31/12/2008

	ÁLAVA	BIZKAIA	GIPUZKOA	INTERTERRITORIAL	CAPV (1)	AMBITO ESTATAL CON INCIDENCIA EN LA CAPV	CAPV (2)
<b>Número de convenios</b>							
- Empresa	154	296	98	27	575	224	799
- Sector	21	48	44	8	121	106	227
- Total	175	344	142	35	696	330	1.026
<b>Personas afectadas</b>							
- Empresa	23.883	38.462	16.974	7.748	87.067	33.190	120.257
- Sector	49.128	209.078	142.367	20.697	421.270	101.109	522.379
- Total	73.011	247.540	159.341	28.445	508.337	134.299	642.636

## Negociación colectiva (II). Seguimiento de los convenios

### Evolución de las personas afectadas



- **CONVENIOS PENDIENTES:** Trabajadores afectados por convenios cuya vigencia ha concluido y que no han sido renovados hasta el mes objeto de estudio.
- **CONVENIOS REGISTRADOS EN 2008:** Trabajadores afectados por convenios registrados durante 2008 y vigentes para este mismo año (valores acumulados mes a mes).
- **CONVENIOS DE AÑOS ANTERIORES:** Trabajadores afectados por convenios con vigencia plurianual registrados hasta el 31 de diciembre de 2007 y vigentes para 2008.

### Convenios vigentes\* en el año

	ÁLAVA	BIZKAIA	GIPUZKOA	INTERTERRITORIAL	CAPV (1)	AMBITO ESTATAL CON INCIDENCIA EN LA CAPV	CAPV (2)	ÚLTIMO DATO	ESTADO	ÚLTIMO DATO
<b>Número de convenios</b>										
- Empresa	96	180	62	15	353	159	512		3.027	
- Sector	15	28	21	4	68	81	149		1.046	
- Total	111	208	83	19	421	240	661		4.073	
<b>Personas afectadas</b>								dic-08	(miles)	dic-08
- Empresa	14.208	26.021	12.109	4.010	56.348	26.972	83.320		849,4	
- Sector	27.785	126.639	115.999	4.616	275.039	84.661	359.700		7.952,4	
- Total	41.993	152.660	128.108	8.626	331.387	111.633	443.020		8.801,7	

\* Conjunto formado por los convenios registrados en el año y por los provenientes de años anteriores.

(1) Convenios colectivos registrados en la CAPV.

(2) Convenios colectivos con incidencia en la CAPV, es decir los registrados en la CAPV más los de ámbito estatal con incidencia en la CAPV.

Fuente: Ministerio de Trabajo y Asuntos Sociales; Departamento de Justicia, Empleo y Seguridad Social del Gobierno Vasco; elaboración propia.

## Negociación colectiva (II). Seguimiento de los convenios (continuación)

### Convenios registrados en el año

	ÁLAVA	BIZKAIA	GIPUZKOA	INTERTERRITORIAL	CAPV (1)	AMBITO ESTATAL CON INCIDENCIA EN LA CAPV	CAPV (2)	ÚLTIMO DATO
<b>Número de convenios</b>								dic-08
- Empresa	35	100	32	9	176	64	240	
- Sector	5	11	8	2	26	26	52	
- Total	40	111	40	11	202	90	292	
<b>Personas afectadas</b>								
- Empresa	5.788	15.475	6.551	2.581	30.395	10.655	41.050	
- Sector	11.104	32.593	14.758	2.588	61.043	24.820	85.863	
- Total	16.892	48.068	21.309	5.169	91.438	35.475	126.913	

### Convenios pendientes

	ÁLAVA	BIZKAIA	GIPUZKOA	INTERTERRITORIAL	CAPV (1)	AMBITO ESTATAL CON INCIDENCIA EN LA CAPV	CAPV (2)	ÚLTIMO DATO
<b>Número de convenios</b>								dic-08
- Empresa	58	116	36	12	222	65	287	
- Sector	6	20	23	4	53	25	78	
- Total	64	136	59	16	275	90	365	
<b>Personas afectadas</b>								
- Empresa	9.675	12.441	4.865	3.738	30.719	6.218	36.937	
- Sector	21.343	82.439	26.368	16.081	146.231	16.448	162.679	
- Total	31.018	94.880	31.223	19.819	176.950	22.666	199.616	

(1) Convenios colectivos registrados en la CAPV.

(2) Convenios colectivos con incidencia en la CAPV, es decir los registrados en la CAPV más los de ámbito estatal con incidencia en la CAPV.

Fuente: Departamento de Justicia, Empleo y Seguridad Social del Gobierno Vasco; elaboración propia.

## Negociación colectiva (III). Principales contenidos

### Convenios vigentes en el año

	ÁLAVA	BIZKAIA	GIPUZKOA	INTERTERRITORIAL	CAPV (1)	AMBITO ESTATAL CON INCIDENCIA EN LA CAPV	CAPV (2)	ÚLTIMO DATO	ESTADO	ÚLTIMO DATO
<b>Incremento salarial</b>										
- Empresa	3,99	3,76	4,69	4,39	4,06	2,70	3,62		3,16	
- Sector	4,17	5,26	5,30	4,46	5,15	2,76	4,63		3,58	
- Total	4,11	5,00	5,25	4,43	4,97	2,74	4,44		3,54	
								dic 08		dic 08
<b>Jornada (horas / año)</b>										
- Empresa	1.686	1.656	1.647	1.639	1.660	1.689	1.669		1.711	
- Sector	1.720	1.715	1.701	1.598	1.707	1.723	1.711		1.754	
- Total	1.709	1.704	1.696	1.617	1.699	1.714	1.703		1.750	

### Convenios registrados en el año

	ÁLAVA	BIZKAIA	GIPUZKOA	INTERTERRITORIAL	CAPV (1)	AMBITO ESTATAL CON INCIDENCIA EN LA CAPV	CAPV (2)	ÚLTIMO DATO
<b>Incremento salarial</b>								
- Empresa	3,88	3,90	5,18	4,18	4,20	2,95	3,87	
- Sector	5,01	5,12	5,19	3,89	5,07	3,05	4,64	
- Total	4,65	4,73	5,19	4,04	4,78	3,01	4,37	
								dic 08
<b>Jornada (horas / año)</b>								
- Empresa	1.670	1.644	1.649	1.617	1.648	1.687	1.658	
- Sector	1.733	1.733	1.698	1.592	1.719	1.753	1.726	
- Total	1.711	1.705	1.683	1.605	1.695	1.727	1.702	

### Condiciones de trabajo del personal funcionario y estatutario (3)

	CAPV	ÚLTIMO DATO
<b>Incremento salarial</b>	4,50	
<b>Jornada (horas / año)</b>	1.562	dic-08
<b>Personas afectadas</b>	89.447	

(1) Convenios colectivos registrados en la CAPV.

(2) Convenios colectivos con incidencia en la CAPV, es decir los registrados en la CAPV más los de ámbito estatal con incidencia en la CAPV.

(3) Condiciones de trabajo del personal funcionario y estatutario de la CAPV derivadas tanto de acuerdos reguladores como fijados en leyes presupuestarias.

Fuente: Ministerio de Trabajo y Asuntos Sociales; Departamento de Justicia, Empleo y Seguridad Social del Gobierno Vasco; elaboración propia.

## Conflictividad laboral

### Huelgas (\*)

#### Valores absolutos

	ÁLAVA	BIZKAIA	GIPUZKOA	CAPV	ÚLTIMO DATO	ESTADO	ÚLTIMO DATO
<b>En el mes de referencia</b>							
- Número de huelgas (1)	7	14	10	31	dic 08	73	oct 08
- Participantes (1)	342	1.217	452	2.011		57.446	
- Jornadas no trabajadas	1.196	1.103	1.405	3.704		56.238	
<b>Acumulado del año</b>							
- Número de huelgas	54	106	70	230		528	
- Participantes	4.793	27.178	9.208	41.179		316.493	
- Jornadas no trabajadas	8.910	41.994	22.861	73.765		902.488	

#### % de variación interanual

	ÁLAVA	BIZKAIA	GIPUZKOA	CAPV	ÚLTIMO DATO	ESTADO	ÚLTIMO DATO
<b>Acumulado del año</b>							
- Número de huelgas	28,6	16,5	-1,4	12,7	dic 08	-16,6	oct 08
- Participantes	-2,5	-2,5	-32,8	-11,4		-30,2	
- Jornadas no trabajadas	12,2	-38,7	-36,6	-34,4		-17,2	

(\*) Datos provisionales.

(1) En los datos mensuales se tienen en cuenta las huelgas iniciadas en meses anteriores y no terminadas.

#### Valores absolutos

### Conflictos colectivos presentados al Preco

#### % de variación interanual

	ÁLAVA	BIZKAIA	GIPUZKOA	CAPV	ÚLTIMO DATO
<b>En el mes de referencia</b>					
- Número de conflictos	10	22	11	43	dic 08
- Personas afectadas	5.541	3.106	1.701	10.348	
<b>Acumulado del año</b>					
- Número de conflictos	111	213	82	406	
- Personas afectadas	35.484	33.630	10.678	79.792	

	ÁLAVA	BIZKAIA	GIPUZKOA	CAPV	ÚLTIMO DATO
<b>Acumulado del año</b>					
- Número de conflictos	32,1	17,0	-5,7	15,0	dic 08
- Personas afectadas	31,3	-25,8	15,8	-2,2	

Fuente: Ministerio de Trabajo y Asuntos Sociales; Departamento de Justicia, Empleo y Seguridad Social del Gobierno Vasco, y CRL.

## Expedientes de regulación de empleo autorizados (Administración vasca)

	Valores absolutos					% de variación interanual				
	ÁLAVA	BIZKAIA	GIPUZKOA	CAPV	ÚLTIMO DATO	ÁLAVA	BIZKAIA	GIPUZKOA	CAPV	ÚLTIMO DATO
<b>En el mes de referencia</b>										
<b>Número de expedientes</b>	35	89	84	208						
- Financieras	1	1	5	7						
- Demanda	8	77	1	86						
- Otras	26	11	78	115						
<b>Personas afectadas</b>	1.632	2.463	2.069	6.164						
- Financieras	20	6	39	65						
- Demanda	555	1.565	5	2.125						
- Otras	1.057	892	2.025	3.974						
- Reducción	0	43	14	57						
- Suspensión	1.575	2.414	1.991	5.980						
- Extinción	57	6	64	127						
<b>Acumulado del año</b>										
<b>Número de expedientes</b>	69	221	206	496						
- Financieras	10	17	49	76						
- Demanda	20	151	4	175						
- Otras	39	53	153	245						
<b>Personas afectadas</b>	2.484	5.806	4.504	12.794						
- Financieras	161	255	819	1.235						
- Demanda	683	4.303	71	5.057						
- Otras	1.640	1.248	3.614	6.502						
- Reducción	0	61	47	108						
- Suspensión	2.276	5.149	3.791	11.216						
- Extinción	208	596	666	1.470						
					dic 08					
					nov 08					
<b>Acumulado del año</b>										
<b>Número de expedientes</b>	360,0	68,7	51,5	75,9						
- Financieras	233,3	21,4	44,1	49,0						
- Demanda	*	655,0	*	775,0						
- Otras	225,0	-45,4	50,0	16,1						
<b>Personas afectadas</b>	391,9	139,7	138,6	165,7						
- Financieras	403,1	-8,6	60,3	50,2						
- Demanda	*	462,5	*	561,0						
- Otras	246,7	-9,4	162,5	101,4						
- Reducción	*	258,8	*	535,3						
- Suspensión	492,7	175,6	136,3	190,9						
- Extinción	71,9	11,0	134,5	56,1						
					dic 08					
					nov 08					

\* La variación interanual no puede obtenerse ya que la variable considerada presenta valor nulo en el periodo base de referencia.

Fuente: Ministerio de Trabajo y Asuntos Sociales; Departamento de Justicia, Empleo y Seguridad Social del Gobierno Vasco.

## Siniestralidad laboral\*

	Valores absolutos					% de variación interanual								
	ÁLAVA	BIZKAIA	GIPUZKOA	CAPV	ÚLTIMO DATO	ESTADO	ÚLTIMO DATO	ÁLAVA	BIZKAIA	GIPUZKOA	CAPV	ÚLTIMO DATO	ESTADO	ÚLTIMO DATO
<b>En el mes de referencia</b>														
<b>Personas afectadas (baja)</b>	847	2.345	1.389	4.581		73.004								
<i>In itinere</i>	86	235	131	452		8.014								
Enfermedad profesional (**)	18	42	61	121		941								
<b>En jornada de trabajo</b>	743	2.068	1.197	4.008		64.049								
- Agropesquero	19	31	27	77		2.652								
- Industria	349	787	553	1.689		16.887								
- Construcción	108	400	196	704		13.763								
- Servicios	267	850	421	1.538		30.747								
- Leves	737	2.054	1.184	3.975		63.485								
- Graves	5	13	12	30		517								
- Mortales	1	1	1	3		47								
					nov 08		nov 08							
<b>Acumulado del año</b>														
<b>Personas afectadas (baja)</b>	9.036	23.547	14.309	46.892		874.751								
<i>In itinere</i>	756	2.332	1.203	4.291		86.448								
Enfermedad profesional (**)	194	622	659	1.475		11.315								
<b>En jornada de trabajo</b>	8.086	20.593	12.447	41.126		776.988								
- Agropesquero	119	453	257	829		30.781								
- Industria	3.646	7.711	5.620	16.977		203.491								
- Construcción	1.193	3.936	2.009	7.138		183.227								
- Servicios	3.128	8.493	4.561	16.182		359.489								
- Leves	8.032	20.439	12.361	40.832		769.621								
- Graves	45	132	75	252		6.604								
- Mortales	9	22	11	42		763								
<b>Acumulado del año</b>														
<b>Personas afectadas (baja)</b>	0,4	2,9	1,8	2,1		-10,2								
<i>In itinere</i>	-22,9	4,6	-0,4	-2,9		-4,6								
Enfermedad profesional (**)	92,1	77,2	181,6	115,0		5,6								
<b>En jornada de trabajo</b>	2,1	1,4	-1,3	0,7		-10,9								
- Agropesquero	-7,0	-4,4	3,6	-2,5		-5,2								
- Industria	1,1	5,3	-2,8	1,6		-9,1								
- Construcción	-4,3	-6,3	3,4	-3,4		-22,7								
- Servicios	6,5	2,3	-1,8	1,9		-5,2								
- Leves	2,4	1,4	-0,9	0,9		-10,9								
- Graves	-34,8	7,3	-39,5	-20,3		-19,2								
- Mortales	200,0	-15,4	-38,9	-10,6		-3,5								

(\*) La información corresponde a la fecha de registro del parte de los accidentes.

(\*\*) Nuevo sistema de notificación más restrictivo de las enfermedades profesionales: en la actualidad notifican las mutuas (anteriormente las propias empresas).

Fuente: Ministerio de Trabajo y Asuntos Sociales; Osalan, Departamento de Justicia, Empleo y Seguridad Social del Gobierno Vasco.