



Motorraren munduarekin lotutako zerbitzuek 13.000 langileri ematen diete lana Euskal AEn, eta bilioi erdi pezetako negozio-kopurua sortzen dute

Los servicios relacionados con el mundo del motor vasco generan en la C.A. de Euskadi 13.000 puestos de trabajo y crean una cifra de negocio cercana al medio billón de pesetas

Los concesionarios, los talleres de reparación y las gasolineras tienen el común denominador de girar en torno al mundo del automóvil, siendo los servicios que conectan al usuario con la industria del automóvil y el sector petrolífero.

Estas tres actividades del sector servicios, no obstante, presentan notables diferencias cuando se aborda su estudio: mientras los concesionarios y las gasolineras están más cerca del comercio, en cuanto a que su actividad se mide por el margen de reventa, en los talleres es el valor del servicio prestado lo que genera el valor añadido del sector.

Durante 1997 las ventas de vehículos y repuestos experimentan notables crecimientos, con tasas que no se registraban desde 1989

La evolución de la venta de vehículos de motor va unida estrechamente, como en el sector comercio, a la del consumo privado, cuyo comportamiento en los últimos años ha sido de una total atonía. Sin embargo, durante 1996 y, sobre todo, el primer semestre de 1997, los datos existentes apuntan un crecimiento sostenido del

Kontzesionarioak, konponketa-tailerrak eta gasolindegia elkarren antza duten jarduerak dira; horiek guztiak automobilaren inguruko jarduerak dira, eta erabiltzailea automobilaren industriarekin eta petrolio-sektorearekin lotzen dute zerbitzu horiek.

Zerbitzu-sektoreko hiru jarduera horiek, dena dela, sakon aztertzen badira, alde handiak dituzte elkarren artean: kontzesionarioak eta gasolindegia hurbilago daude merkatarizatik, horien jarduera birsalmenta-marjina-gatik neurtzen baita; tailerretan, aldiz, eskainitako zerbitzuaren balioak sortzen du sektore horretako balio erantsia.

1997an, ibilgailuen eta ordezeko piezen salmentek hazkunde handiak izan dituzte, eta 1989tik iristen ez ziren tasak lortu dituzte

Motordun ibilgailuen salmentaren bilakaera, merkataritza-sektorean bezala, oso lotuta dago kontsumo pribatuarenarekin, eta horren portaera oso makala izan da azken urteotan. Orain ditugun datuek, aldiz, (1996koak eta batez ere, 1997ko lehen hiruhilekokoak) erakusten dute ibilgailuen eta horien osagaien salmenta-sektorea pixka-



sector de venta de vehículos y sus componentes, como anticipo del despegue, algo posterior en el tiempo, del consumo privado, palpable en el último trimestre de 1997 y ya más acusadamente en 1998.

A este temprano crecimiento han contribuido, además de la coyuntura general más favorable, las medidas tomadas desde la Administración (planes "renove" y "prever") cuyo objetivo era tanto estimular el sector, sumido en una importante crisis, como renovar el parque móvil, uno de los más antiguos de Europa.

Los datos de matriculaciones no hacen sino reafirmar lo ya comentado: durante 1996 el crecimiento de las matriculaciones en la C.A. de Euskadi se cifró en un 6,7%, siendo del 19% el de 1997, lo que la sitúa entre las tres primeras en el ranking de crecimientos por Comunidades Autónomas. La discriminación entre turismos y resto de vehículos no ofrece grandes diferencias. En 1996 se matricularon un 6,1% más turismos que en el año anterior, mientras que en 1997 el crecimiento fue del 19%. El resto de vehículos (camiones, autobuses, tractores y motocicletas) creció algo más en 1996 (9,4%) y a una tasa similar que los turismos en el último año (19,1%).

naka hazten ari dela. Hori guztiaren ondorioz, kontsumo pribatua ere zuzpertzten hasi da: zuzperraldi hori nabarmena zen 1997ko azken hiruhilekoan, eta are nabarmenagoa 1998an.

Beraz, jarduera horiek aspaldi hasi ziren hazten. Hazkunde horretan, koituntura orokorrak ezezik —zeina oso aldekoa izan baita— administrazioak hartutako neurriek ere lagundu dute ("Renove" eta "Prever" planak). Plan horien helburua, alde batetik, sektore hau zuzpertztea izan da, krisialdi handi batean baitzegoen murgilduta, eta, bestetik, ibilgailu-parkea berritzea, Europako zaharrenetakoa baita.

Matrikulazioari buruzko datuek arestian esandakoa berresten dute: 1996an, matrikulazioen hazkundea % 6,7ra iritsi zen Euskal AEn; 1997an, berriz, % 19koa izan zen. Beraz, gure erkidegoa lehenengo hiruren artean dago, autonomia-erkidegokako hazkunde-zerrendan. Turismoak eta gainerako ibilgailuak bereiz aztertzen badira, ez dago alde handirik: 1996an, aurreko urtean baino % 6,1 turismo gehiago matrikulatu ziren; 1997an, berriz, hazkundea % 19koa izan zen. Gainerako ibilgailuen atala (kamioiak, autobusak, traktoreak eta motozikletak) zertxobait gehiago hazi zen 1996an (% 9,4); azken urtean, berriz, antzeko tasa lortu dute bi atalek (% 19,1).

Matrikulatutako ibilgailuen kopurua, motaka. 1997
Número de vehículos matriculados por tipo. 1997

	EUSKAL AE C.A. DE EUSKADI		ARABA / ALAVA		BIZKAIA		GIPUZKOA		EUSKAL AE C.A. DE EUSKADI
	Kop. / Nº	%	Kop. / Nº	%	Kop. / Nº	%	Kop. / Nº	%	% Δ 1996-1997
GUZTIRA / TOTAL	63.697	100,0	11.644	18,3	30.794	48,3	21.259	33,4	19,0
Kamioiak / Camiones	9.799	15,4	1.945	16,7	4.367	14,2	3.487	16,4	14,6
Autobusak / Autobuses	194	0,3	27	0,2	121	0,4	46	0,2	10,2
Turismoak / Turismos	50.934	80,0	9.392	80,7	25.471	82,7	16.071	75,6	19,0
Motozikletak / Motocicletas	2.082	3,3	185	1,6	568	1,8	1.329	6,3	38,3
Industri traktoreak / Tractores industriales	688	1,1	95	0,8	267	0,9	326	1,5	40,4

La atomización del sector es muy alta ya que el 88% de los establecimientos es menor de 7 empleados

En concreto, el empleo ocupado era en 1996 de 12.711 personas, distribuidas en 1.778 en Alava (14%), 6.407 en Bizkaia (50%) y 4.526 en Gipuzkoa (36%). La distribución del medio billón de ventas entre los tres Territorios mejora sensiblemente las participaciones de Alava (17% con 74.665 millones de pesetas) y de Gipuzkoa (40% con 173.171 millones) en el total, a costa de Bizkaia que, con 183.361 millones de pesetas, se sitúa en el 43% de las ventas totales, 7 puntos menos que en relación al empleo.

Las características estructurales de los sectores que se analizan son muy diferentes. Una de las más comunes en cualquier análisis estructural es la dimensión de los establecimientos, es decir, el personal ocupado por establecimiento. Son los concesionarios los que, con 6 em-

Sektore hau oso atomizatuta dago, establezimenduen % 88 zazpi langiletik beherakoa baita

Landun-kopurua, hain zuzen, 12.711 pertsonakoa zen 1996an, eta honela banatzen ziren: 1.778 Araban (% 14), 6.407 Bizkaian (% 50) eta 4.526 Gipuzkoan (% 36). Salmenten bilioi erdia hiru lurraldeen artean banatzen badugu, nabarmen igotzen da Arabaren (% 17, 74.665 milioi pezetarekin) eta Gipuzkoaren (% 40 173.171 milioirekin) partaidetza; Bizkaiak, aldiz, guztizko salmenten % 43 hartzen du (183.361 milioi pezeta), hau da, enpleguarekiko baino 7 puntu gutxiago.

Aztergai ditugun sektoreen egiturazko ezaugarriak oso desberdinak dira. Egiturazko azterketa batean, establezimenduen tamaina da ohikonetakoa, hau da, establezimendu bakoitzean zenbat landun dauden. Ratoririk altuena kontzesionarioek dute (6 langile establezimen-



pleados por establecimiento, tienen el ratio más elevado, seguidos de las gasolineras. Por contra, los establecimientos con menor dimensión son los dedicados a la venta, mantenimiento y reparación de motocicletas, ciclomotores y sus repuestos y accesorios, con algo más de dos trabajadores, media que coincide con la del comercio minorista.

La atomización del sector es muy alta ya que el 88% de los establecimientos es menor de 7 empleados, y tan sólo existen cuatro establecimientos de más de 50 empleados.

En cuanto a los talleres de reparación, la media de la Comunidad Autónoma de Euskadi se sitúa en torno a los tres trabajadores.

No existen grandes diferencias en cuanto a la dimensión por Territorio Histórico en ninguno de los sectores analizados. En cualquier caso, Alava se sitúa ligeramente por encima de los otros dos en relación a este indicador.

Bizkaia tiene 19 gasolineras por cada 100.000 vehículos, frente a las 35 de Alava y las 30 de Gipuzkoa

Destaca también Alava al analizar el ratio de número de establecimientos en relación a la población, tanto en concesionarios como en gasolineras, en este último caso de manera notable. El motivo es su extenso territorio y que es atravesado por una importante vía de comunicación, la N-1. La existencia de la N-1 repercute igualmente en el dato guipuzcoano y explica el menor ratio de Bizkaia, a pesar de contar con el 48% del parque automovilístico de la Comunidad.

En cuanto a los concesionarios, también destaca Alava, con 30 establecimientos por cada 100.000 habitantes, frente a los 22 de Bizkaia. Gipuzkoa registra un ratio de 29 concesionarios. La cercanía de la frontera es en el caso de Gipuzkoa otro factor a tener en cuenta.

Sin embargo, en Alava es donde menos talleres de reparación existen en relación al parque automovilístico, 178 por cada 100.000 vehículos, frente a los 262 de Gipuzkoa y a los 243 de Bizkaia.

Establecimientos-kopuruaren eta landun-kopuruaren sektorekako banaketa. 1996

Distribución sectorial del número de establecimientos y personal ocupado. 1996

	EUSKAL AE C.A. DE EUSKADI		ARABA ALAVA		BIZKAIA		GIPUZKOA	
	Establ. Establ.	Enplegua Empleo	Establ. Establ.	Enplegua Empleo	Establ. Establ.	Enplegua Empleo	Establ. Establ.	Enplegua Empleo
Automobilien salmenta eta konponketa guztira Total venta y reparación de automóviles	3.443	12.711	457	1.778	1.715	6.407	1.271	4.526
Motordun ibilgailuen salmenta Venta vehículos de motor	522	3.309	84	562	250	1.580	188	1.167
Motordun ibilgailuen konponketa Reparación vehículos de motor	2.180	6.440	246	746	1.143	3.457	791	2.237
Ordezko piezen salmenta Venta repuestos	359	1.312	58	167	165	654	136	491
Motorren salmenta eta konponketa Venta y reparación de motos	152	313	21	40	66	159	65	114
Gasolindegia Gasolineras	230	1.337	48	263	91	557	91	517

duko); ondoren, gasolindegia dago. Tamainarik txikieneko establezimenduak, aldiz, motorren arlokoak dira (motozikleten eta ziklomotorren salmenta, mantenimendua eta konponketa, eta horien ordezko piezak eta osagarriak), zeinak bi langile baino zertxobait gehiago dituzten —batez besteko hori bat dator txikizkako

merkataritzakoarekin—. Sektore honen atomizazioa, beraz, oso altua da, zeren establezimenduen % 88 zazpi langiletik beherakoak baitira; 50 langiletik gorakoak, berriz, lau baino ez.

Konponketa-tailerrei dagokienez, Euskal Autonomia Erkidegoko batez bestekoa hiru langileren inguruan dago.

Aztergai ditugun sektoreen artean, ez dago alde handirik, lurralde historikoaren arabera banaketari dagokienez. Nolanahi ere, Araba beste bi probintzien gainetik dago, adierazle horri dagokionez.

Bizkaia 100.000 ibilgailu bakoitzeko 19 gasolindegia ditu; Arabak, 35, eta Gipuzkoak, 30

Establezimendu-kopuruaren eta biztanle-kopuruaren arteko ratioa aztertzen badugu, aldagai horretan Araba nabarmentzen da, bai kontzesionarioetan bai gasolindegietan (azken kasu horretan nabarmen, gainera); izan ere, Arabak lurralde zabala baitu, eta komunikabide garrantzitsu batek zeharkatzen du, N-1 errepideak. Errepide horrek Gipuzkoako datuan ere eragiten du, eta Bizkaiko ratio txikiagoa azaltzen du, nahiz eta gure erkidegoko automobil-parkearen % 48 hartzen duen.

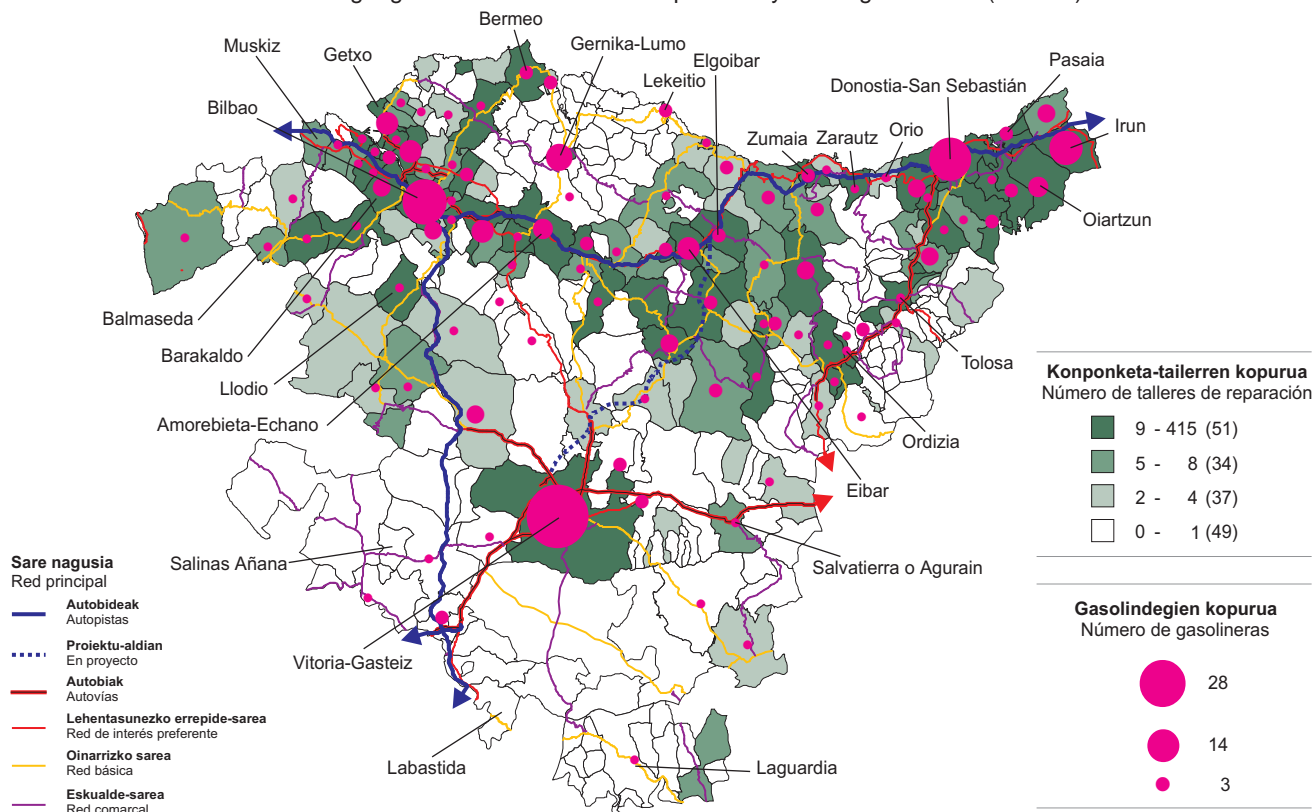
Kontzesionarioei dagokienez, hor ere Araba aipatu behar da, 100.000 biztanleko 30 establezimendu baititu; Bizkaia, berriz, 22; Gipuzkoak, azkenik, 29 kontzesionarioen ratio bat izan du. Izan ere, Gipuzkoa mugatik gertu dago, eta osagai hori ere kontuan hartu behar da.

Dena dela, Araban dago konponketa-tailer gutxien, automobil-parkearen aldean: 178 100.000 ibilgailuko; Gipuzkoan, berriz, 262, eta Bizkaian, 243.



Konponketa-tailerren eta gasolindegien lurralde-banaketa (kopurua)

Distribución geográfica de los talleres de reparación y de las gasolineras (número)



Población y red vial son los dos factores que determinan la ubicación de los talleres y las gasolineras

Estas dos actividades están muy correlacionadas con la población de cada Territorio y con el tráfico rodado, al tratarse de servicios que se sitúan al lado del cliente.

Otras características estructurales que merece la pena comentar son la estructura del personal ocupado, tanto por sexo como por situación contractual.

La situación global en cuanto a estos dos indicadores se resume diciendo que sólo el 11% de sus trabajadores son mujeres y el 12% del personal ocupado son autónomos, si bien el 51% de las empresas están constituidas jurídicamente como personas físicas.

El sector del motor está copado por los hombres, estando constituido mayoritariamente en forma de sociedades mercantiles. Los sueldos que reciben los asalariados están sensiblemente por debajo de la media de la economía

En términos absolutos, el mayor número de mujeres trabajadoras se agrupa en los talleres de reparación al ser la actividad que mayor personal ocupado tiene, pero la proporción es de 12 hombres por cada mujer, en unas

Biztanle-kopuruak eta errepide-sareak eragiten dute gehien tailerren eta gasolindegien kokagunean

Bi jarduera horiek lotura handia dute lurralde bakoitzeko biztanle-kopuruarekin eta errepide-zirkulazioarekin, zerbitzu horiek bezeroaren alboan kokatzen baitira.

Badago aipatu behar den egiturazko beste ezaugarri bat: landun-kopuruaren egitura, hain zuzen (sexuaren zein kontratu-egoeraren arabera).

Bi adierazle horiei dagokienez, honela laburbildu daiteke egoera orokorra: langileen % 11 baino ez dira emakumezkoak, eta landun-kopuruaren % 12 langile beregainak dira, nahiz eta enpresen % 51, legearen aldetik, pertsona fisiko gisa dauden errotuta.

Motorraren sektorean, nagusi dira gizonezkoak, eta enpresa gehienak merkataritza-konpainia gisa daude errotuta. Alokaturak jasotzen dituzten soldadak, bestalde, ekonomiako batez bestekoaren oso azpitik daude

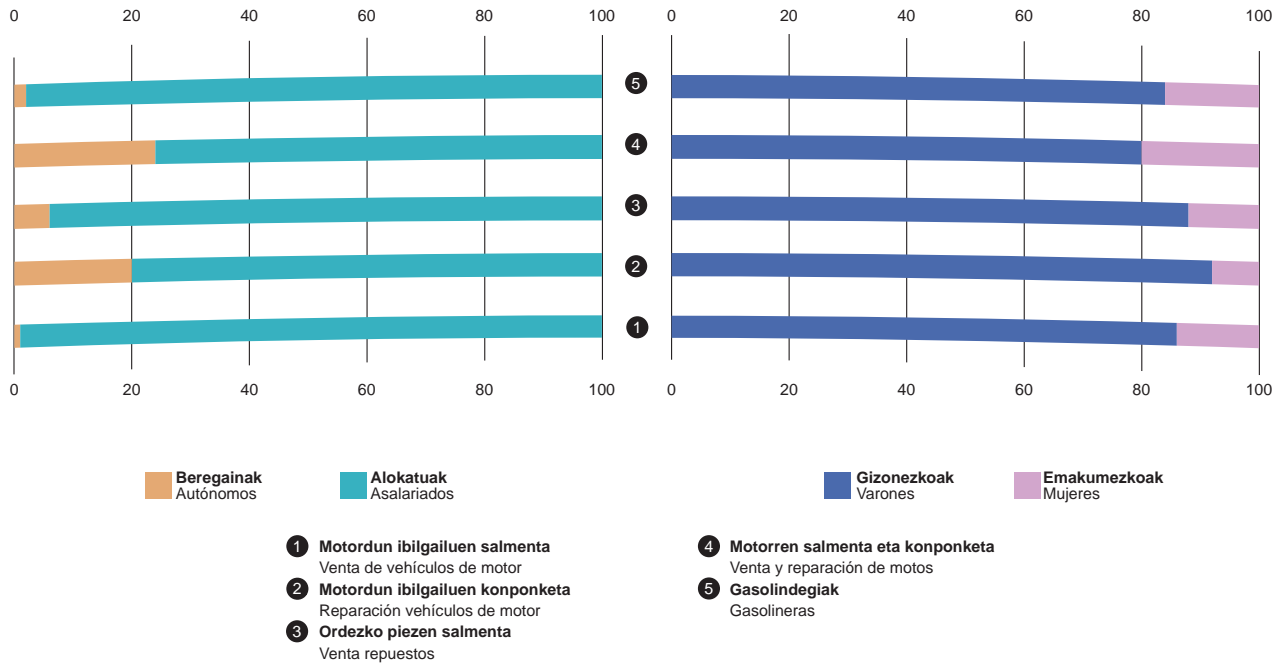
Emakume langileen kopuru handiena, kopuru absolutuetan, konponketa-tailerretan biltzen da, jarduera horiek baitu langile-kopuru handiena; proportzioa, dena dela, emakume bakoitzeko 12 gizonekoa; izan ere, mo-



actividades, las relacionadas con el mundo del motor, tradicionalmente masculinas. Esta proporción se mantiene inalterable desde 1990.

torraren munduarekin lotutako jarduera horietan beti nagusi izan dira gizonezkoak. Proportzio hori ez da aldatu 1990etik.

Enpleguaren banaketa kontratu-egoeraren eta sexuaren arabera (%) Distribución del empleo por situación contractual y por sexo (%)



Son, sin embargo, los talleres de reparación de automóviles los que acogen el 86% de los propietarios autónomos del sector frente al 1,6% que suponen en los concesionarios, sin lugar a dudas por las garantías exigidas por las casas matrices en el establecimiento de las concesiones. No obstante, el porcentaje de asalariados desde el año 1990 ha ido aumentando, lo que parece indicar la pérdida o disminución de la estructura de “negocio familiar”.

Los salarios son bajos en comparación, no sólo con la media de la economía, sino con la media de los sectores más próximos a ellos, como son el comercio y la hostelería. En estos dos sectores, la media de los sueldos y salarios brutos (dos millones setecientos ochenta y dos mil pesetas) estaba en 1995 por encima de los sueldos que recibían los asalariados de los talleres de reparación, de los concesionarios y de las gasolineras, y a la par que los asalariados de la venta de repuestos, si bien éstos suponían tan sólo el 10% del total. Mucho más lejos se encuentra la media del sueldo bruto estimado para el conjunto de la economía, condicionada por los elevados sueldos que tradicionalmente disfruta el sector industrial.

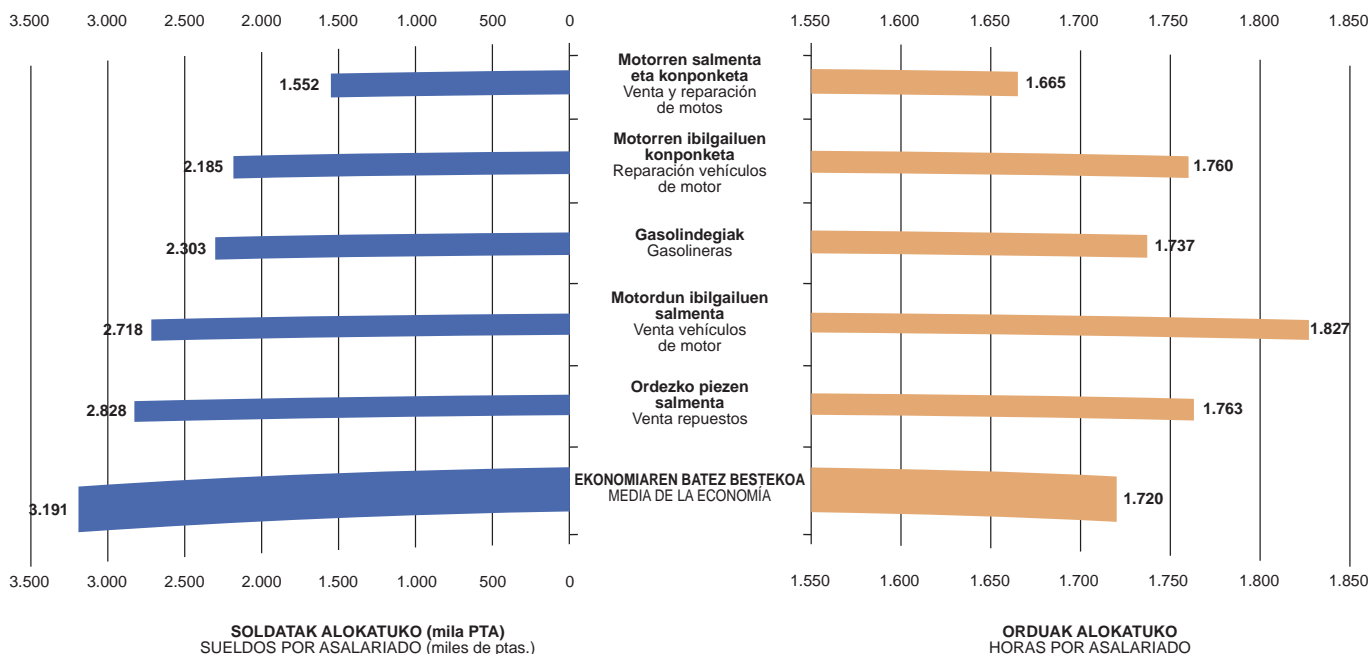
Nolanahi ere, automobilen konponketa-tailerrek biltzen dituzte sektore honetako jabe beregainen % 86; kontzesionarioetan, aldiz, proportzio hori % 1,6koa da; izan ere, etxe nagusiek berme batzuk eskatzen baitituzte kontzesioak eman aurretik. Alokatuaren portzentaia, dena dela, igoz joan da 1990etik; beraz, esan daiteke “famiili negozioia” egitura galtzen edo jaisten ari dela.

Soldatak baxuak dira, bai ekonomiako batez bestekoaren aldean, bai hurbileneko sektoreetako (hala nola merkataritza eta ostalaritza) batez bestekoaren aldean. Bi sektore horietan, soldata eta alokairu gordinen batez bestekoa (bi milioi zazpiehun eta laurogeita bi mila pezeta) konponketa-tailerretako, kontzesionarioetako eta gasolindegietako alokatuek jasotzen zituzten soldaten gaitetik zeuden 1995ean, eta ordezko piezen salmentako alokatuen parean, nahiz eta horiek guztizkoaren % 10 baino ez zuten hartzen. Askoz urrunago dago ekonomia osorako zenbatetsitako alokairu gordinaren batez bestekoa, industri sektorean alokairu altuak izaten baitira.



Soldatak eta lan egindako orduak alokatuko

Sueldos y horas trabajadas por asalariado



En relación a las horas trabajadas, el ratio de sueldos por hora sale igualmente muy por debajo de la media vasca. El sueldo por hora en estos sectores es sensiblemente bajo, superado en el mejor de los casos en un 15% por la media de la economía.

Lan egindako orduei dagokienez, alokairuen ratioa (orduak) EAEko batez bestekoaren oso azpitik geratzen da. Orduko alokairua, sektore hauetan, oso baxua da; kasurik onenean, ekonomiaren batez bestekoa baino % 15 txikiagoa.

La generación de valor añadido por ocupado está en todos los sectores analizados por encima de la del conjunto de los servicios, excepto en la reparación de vehículos de motor y la venta y reparación de motos

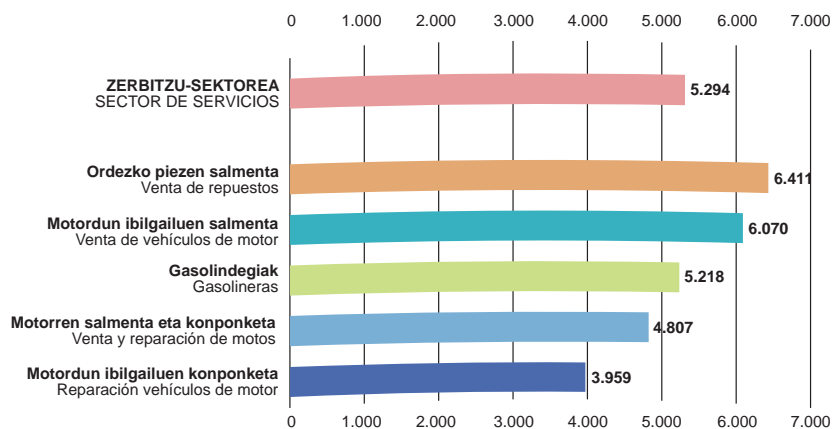
Aztergai ditugun sektore guztietan, zerbitzu-sektoreko balio erantsiaren gaineratik dago balio erantsiaren sorrera; motordun ibilgailuen konponketan, eta motorren salmantan eta konponketan izan ezik

El valor añadido, riqueza neta generada, del sector talleres de reparación es el que presenta el ratio de valor añadido por ocupado más bajo de todos los sectores analizados, situándose netamente por debajo del total de servicios (5,3 millones de pesetas). De nuevo, el sector de venta de repuestos y

Aztergai ditugun sektore guztien artean, konponketa-tailerren sektoreko balio erantsiak izan du landuneko balio erantsirik baxuena (sortutako aberastasun garbirik baxuena); ratio hori, gainera, zerbitzu-sektorearen guztizko kopuruaren oso azpitik dago (5,3 milioi peze-ta). Berrito ere, aberastasun-adierazle horri dagokionez, motordun ibilgailuen

Balio Erantsi Gordina landuneko (mila Ptas.)

Valor Añadido Bruto por ocupado (miles ptas.)





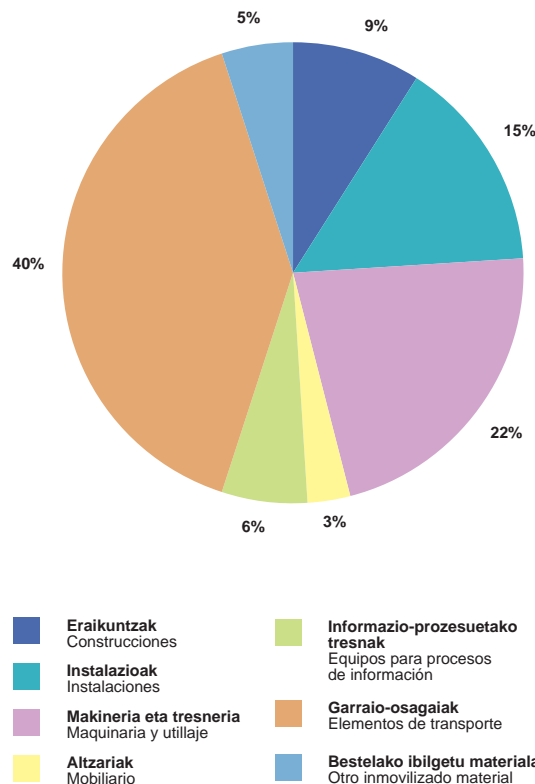
accesorios de vehículos de motor es el que sobresale en cuanto a este indicador de riqueza, superando en un 21% la media del conjunto de los servicios en la Comunidad Autónoma, y en un 15% la media del sector comercial vasco.

El destino de la inversión es otro buen indicador de las características estructurales de un sector. En este caso hay un hecho ciertamente destacable: un 40% de las inversiones del sector se realizan en elementos de transporte. Destaca también el que sean los propios concesionarios los que realizan el 67% de dicha inversión. Le sigue en importancia la inversión en maquinaria y utillaje (22% del total), y aunque sean los talleres de reparación los que realizan el 40% de dicha inversión, los concesionarios, que tradicionalmente tienen asociada como actividad secundaria la reparación, copan un 35% de dicha inversión. ■

ordezko piezen eta osagarrien salmenta aipatu behar da; izan ere, gure autonomia-erkdigeako zerbitzu-sektoreko batez bestekoa baino % 21 handiagoa baita sektore horretako emaitza, eta EAEko merkataritza-sektoreko batez bestekoa baino % 15 handiagoa.

Inbertsioak zertan egiten diren aztertzeak agerian uzten du sektore batek dituen egiturazko ezaugarriak. Kasu honetan, honako datu hau aipatu behar da: sektore honetako inbertsioen % 40 garraio-osagarrietan egiten dira. Beste datu hau ere aipatu behar da: kontzesionarioek beraiek egiten dute inbertsio horren % 67. Ondoren, garrantziari dagokionez, makinerian eta tresnerian egindako inbertsioa dago (guztizkoaren % 22). Inbertsio horren % 40 konponketa-tailerrek egiten dute; dena dela, kontzesionarioek ere inbertsio horren % 35 hartzen dute, zeren konponketa kontzerionarioen bigarren mailako jardueraz izaten baita. ■

Automobilgintza-zerbitzuetako inbertsioa, motaka
La inversión de los servicios de la automoción por tipo



Automobilgintza-zerbitzuetako enpresa nagusiak, alfabeto-hurrenkeraren arabera
Principales empresas de los servicios de la automoción por orden alfabético

AGRICULTURA Y MOTORIZACION S.A.	GKN TRANSMISIONES ESPAÑA S.A.
AGUINAGA S.A.	GOIKO AUTO S.A.
AUTO ZENTRUM BILBAO S.A.	GOÑI MOTOR S.A.
AUTOMOVILES ALDIK S.A.	HISPANOMOCION S.A.
AUTONERVION S.A.	INTERNACIONAL DE SUMINISTROS INDUSTRIALES S.A.
CAMPESA ESTACIONES DE SERVICIO S.A.	IRUN MOTOR S.A.
CENTRAUTO GIPUZKOA S.L.	ISASTI S.A.
CIA. ESPAÑOLA DE DISTRIBUCION DE PETROLEOS S.A.	LEJARZA S.A.
COMERCIAL ALBERDI S.A.	LEZURI S.A.
COMERCIAL INDUSTRIAL AUTOMOVILES Y RECAMBIOS S.A.	MINTEGUI INDUSTRIAS DEL CAMION S.A.
DIAUTO S.A.	MINTEGUI Y SERVICIOS S.A.
DIGASA S.A.	SERVICIOS Y TALLERES S.A.
FRANCISCO SORRONDEGUI IZTUETA	TALLERES MAREL S.A.
GARAJE INGLES S.A.	VITORIANA DE INMUEBLES S.A.
GARAJE MODERNO S.A.	XIMENEZ Y CIA. S.A.

Los servicios de
la Automoción

Automobilgintza-
zerbitzuak

Esta publicación recoge un somero análisis de los principales resultados de la Encuesta de Venta y Reparación de Automóviles, encuadrada dentro de la Encuesta de Comercio Interior y del Directorio de Actividades Económicas correspondiente a la división 50 de la Clasificación Nacional de Actividades Económicas CNAE-93.

Se ofrece una panorámica de la evolución de los sectores de servicios que giran en torno al mundo del motor, de sus características estructurales y territoriales con los últimos datos disponibles.

La Encuesta de Venta y Reparación de Automóviles es una operación estadística que se realiza bienalmente y en la cual se facilita información económica sectorial y territorial muy detallada, cuyos últimos datos disponibles son de 1995. El Directorio de Actividades económicas facilita una relación nominal de todos los establecimientos con actividad económica implantados en la C.A. de Euskadi, así como su actividad a nivel de subclase (5 dígitos) de la CNAE y su personal ocupado, siendo los últimos datos disponibles los correspondientes a 1996.

Argitalpen honetan, Automobilen Salmenta eta Konponketari buruzko Inkestaren emaitza nagusiak biltzen dira. Inkesta hori Barne-Merkataritzaren Inkestari dagokio, bai eta Jarduera Ekonomikoen Gidazerrendari ere, hor baitaude sartuta automobilien salmenta eta konponketako jarduerak (1993ko Jarduera Ekonomikoen Sailkapen Nazionaleko 50 dibisioa).

Liburuxka honetan erakusten da nolako bilakaera izan duen motorraren inguruko zerbitzu-sektoreek, zein diren horien egiturazko eta lurraldekako ezaugarriak, eta zein diren erabilgarri dauden azken datuak.

Automobilien Salmenta eta Konponketari buruzko Inkesta bi urtean behin egiten den estatistika-eragiketa bat da. Inkesta horrek ekonomi informazio oso zehatza eskaintzen du, bai arloka bai lurraldeka. Erabilgarri dauden azken datuak 1995ekoak dira. Jarduera Ekonomikoen Gidazerrendak Euskal AEn kokatutako establezimendu guztien izenezko zerrenda bat eskaintzen du, bai eta horien jarduera ere, JESNko azpimota mailan (5 digitu), eta landun-kopurua. Erabilgarri dauden azken datuak 1996ri buruzkoak dira.

INFORMAZIO-ESKAERA

Galderaren bat egin nahi baduzu edo datu gehiago behar baduzu, hona hemen helbide hau:

EUSTAT (Euskal Estatistika-Erakundea / Instituto Vasco de Estadística)
Wellingtono Dukea, 2
01010 Vitoria-Gasteiz
Tel.: 945 18 75 00
Faxa: 945 18 75 01
e-mail: eustat@eustat. es

SOLICITUD DE INFORMACION

Para cualquier consulta o ampliación de los datos, pueden dirigirse a:

EUSTAT (Euskal Estatistika-Erakundea / Instituto Vasco de Estadística)
Duque de Wellington, 2
01010 Vitoria-Gasteiz
Tel.: 945 18 75 00
Fax: 945 18 75 01
e-mail: eustat@eustat. es



Erakunde Autonomiaduna
Organismo Autónomo del



EUSKO JAURLARITZA
GOBIERNO VASCO