



1997, un buen año turístico para la C.A. de Euskadi

El número de entradas de viajeros en la C.A. de Euskadi durante el año 1997 fue de 1.095.002, correspondiendo a Gipuzkoa el 47,2%, a Bizkaia el 34,3% y a Alava el 18,5%.

El año 1997 se ha caracterizado por el crecimiento del número de entradas de viajeros a establecimientos hoteleros de la C.A. de Euskadi (7,2%) respecto al año anterior, sin alcanzar no obstante, la tasa de crecimiento interanual conseguida en el año 1994 (12,4%).

Gipuzkoa, principal destino

Desde el año 1992, la llegada de viajeros aumenta un 31,9% en la C. A. de Euskadi debido principalmente al ascenso de Gipuzkoa (45,4%); en Bizkaia se incrementa en un 23,8% y en Alava en un 18,3%.

Durante la época estival se registra la mayor entrada de viajeros. Sin embargo, la tasa interanual 1996-1997 refleja que los meses de diciembre (34,8%), mayo (18,5%) y octubre (15,2%) han sido los que han mostrado una evolución más favorable.

Merece destacarse el importante incremento de Bizkaia durante los meses de

1997, turismo-urte ona Euskal AEn

1997an, 1.095.002 bidaiari etorri ziren Euskal AEn: kopuru horretatik, % 47,2 Gipuzkoari dagokio; % 34,3, Bizkaiari; eta, % 18,5, Arabari.

Urte horretan (1997), aurreko urtearen aldean, hazi egin da Euskal AEnko hotel-establezimenduetara sartu den bidaiari-kopurua (% 7,2). Dena dela, ez da iritsi 1994an lortutako urte arteko hazkunde-tasa (% 12,4).

Bidaiarien sarreraren kop., urtekotan
N.º de entradas de viajeros por año

	EUSKAL AE C.A. DE EUSKADI		ARABA ALAVA		BIZKAIA		GIPUZKOA	
	Kopurua Número	Δ% urtea anual	Kopurua Número	Δ% urtea anual	Kopurua Número	Δ% urtea anual	Kopurua Número	Δ% urtea anual
1992	830.116	-	171.289	-	303.239	-	355.587	-
1993	834.872	0,6	197.960	15,6	284.159	-6,3	352.753	-0,8
1994	938.007	12,4	178.214	-10,0	309.785	9,0	450.008	27,6
1995	986.005	5,1	191.434	7,4	318.005	2,7	476.566	5,9
1996	1.021.142	3,6	205.426	7,3	340.660	7,1	475.056	-0,3
1997	1.095.002	7,2	202.556	-1,4	375.460	10,2	516.986	8,8

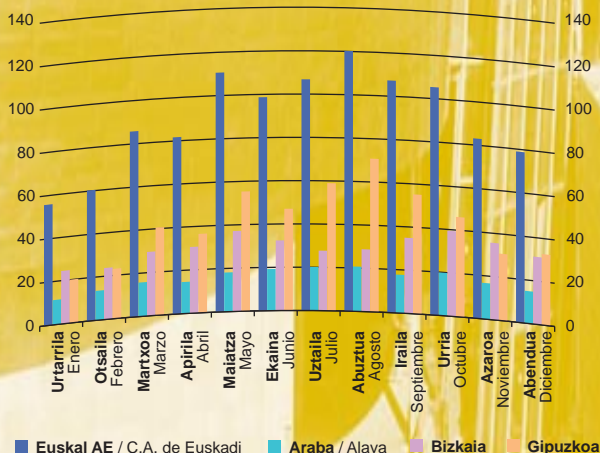
Bidaiari gehien, Gipuzkoara

1992az geroztik, bidaiarien etorrera % 31,9 igo da Euskal AEn; igoera hori, batez ere, Gipuzkoak eragin du (% 45,4); Bizkaian, % 23,8 gehitu da; eta, Araban, % 18,3.

Bidaiari gehien udan sartzen da; dena dela, 1996-1997 urte arteko tasak era-kosten duenez, bilakaerarik onena abenduan (% 34,8), maiatzean (% 18,5) eta urrian (% 15,2) gertatu da.

Aipatzekoa da urrian (% 38), azaroan (% 22,7) eta abenduan (% 46,3) Bizkaian

Bidaiarien sarreraren kop. 1997an, hilabeteka (milatan)
N.º de entradas de viajeros por meses, en 1997 (en miles)



Octubre (38%), Noviembre (22,7%) y Diciembre (46,3%), posiblemente atribuible a visitantes del museo Guggenheim.

Bizkaia gana visitantes con el Guggenheim

Durante 1997 se ha producido un ligero aumento en las entradas de viajeros tanto en los establecimientos ubicados en la capital (3,7%) como en el interior (5,9%); este incremento es más notable en los ubicados en el litoral (31,5%), si bien estos sólo suponen el 13% del total de los establecimientos de la C.A. de Euskadi.

Así como en Bilbao y Donostia-San Sebastián las entradas de viajeros se incrementan un 8,7% y un 6,1% respectivamente, en el último año descienden en Vitoria-Gasteiz en un 11,1%.

Aumentan los extranjeros, ahora son 1 de cada 4

De los 1.095.002 viajeros que han entrado en la C.A. de Euskadi en 1997, el 72,9% son nacionales y el 27,1% extranjeros.

La presencia extranjera se incrementa un 13,5% mientras la de viajeros nacionales lo hace en un 5,1%.

Madrid y Cataluña son las principales procedencias nacionales

En este último año, cabe destacar el aumento de los viajeros nacionales procedentes de las Comunidades Autónomas de Madrid, Cataluña, y de nuestra propia Comunidad, áreas que tradicionalmente han aportado a la C.A. de Euskadi mayor número de turistas.

gertatu den gehikuntza handia. Gehikuntza hori, ziurrenik, Guggenheim Bilbao museoaren irekitzeari egotzi behar zaio.

Bidaiari gehiago Bilbora, Guggenheim dela eta

1997an zertxobait igo dira bidaiarien sarrerak hiriburuan (% 3,7) zein barnealdean (% 5,9) kokatutako establezimenduetan; gehikuntza hori, dena dela, aipagarriagoa izan da kostaldean kokatutakoetan (% 31,5) –azken horiek, hala ere, Euskal AEn kokatutako establezimendu guztien % 13 baino ez dira–.

Bilbon eta Donostian, hurrenez hurren, % 8,7 eta % 6,1 gehitu dira bidaiarien sarrerak; Vitoria-Gasteizen, aldiz, % 11,1 jaitsi dira joan den urtean.

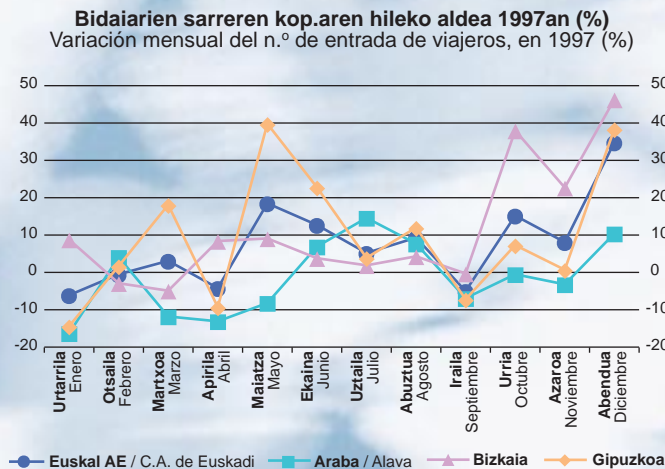
Atzerritar gehiago etorri dira: orain 4tik 1 dira

1997an Euskal AEn sartu diren 1.095.002 bidaiarietatik, % 72,9 estatukoak dira, eta, % 27,1, atzerrikoak.

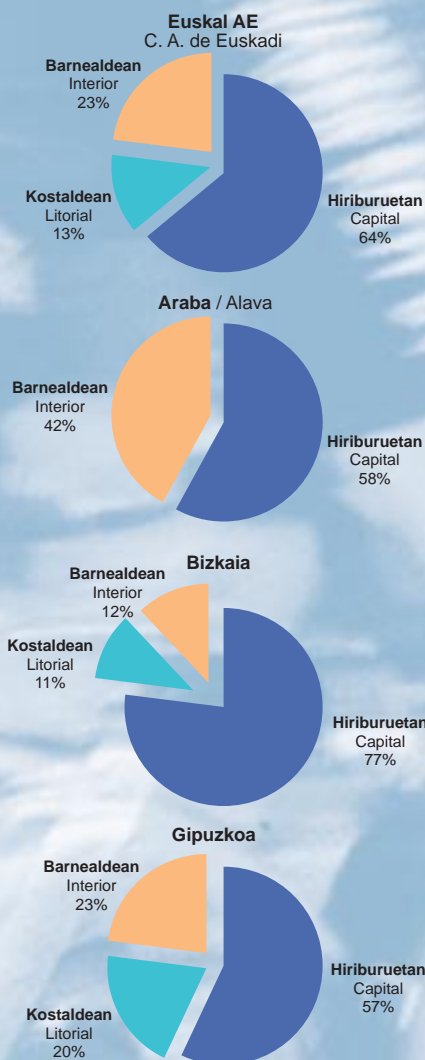
Atzerritarren etorrerak % 13,5 gehitu dira; estatutiko bidaiariak, berriz, % 5,1.

Estatuko bidaiariak, batez ere, Madriletik eta Kataluniatik datoz

Joan den urte horretan, aipatzen da estatutik datozen bidaiarien igoera (batez ere, Madriletik, Kataluniatik eta geure erkidegotik bertatik datozenak), antzinean ere hortik etorri izan baita turista gehien Euskal Aera.



Bidaiarien sarreraren kop., kokagunearen arabera
N.º de entradas de viajeros, según ubicación





En concreto el turismo procedente de la propia Comunidad, es el que experimenta un incremento más relevante (13,8%) y además se da con aumentos similares en los tres Territorios Históricos.

Bidaiairen sarrerren kop. jatorriaren arabera

N.º de entradas de viajeros por procedencia

	GUZTIRA TOTAL			ESTATUKOAK NACIONALES			ATZERRIKOAK EXTRANJEROS		
	1996	1997	Δ%	1996	1997	Δ%	1996	1997	Δ%
EUSKAL AE									
C.A. DE EUSKADI	1.021.142	1.095.002	7,2	759.963	798.521	5,1	261.179	296.481	13,5
ARABA									
ALAVA	205.426	202.556	-1,4	158.487	152.143	-4,0	46.939	50.413	7,4
BIZKAIA									
BIZKAIA	340.660	375.460	10,2	264.864	289.506	9,3	75.796	85.954	13,4
GIPUZKOA									
GIPUZKOA	475.056	516.986	8,8	336.612	356.872	6,0	138.444	160.114	15,7

Franceses, ingleses y alemanes son los extranjeros que más nos visitan

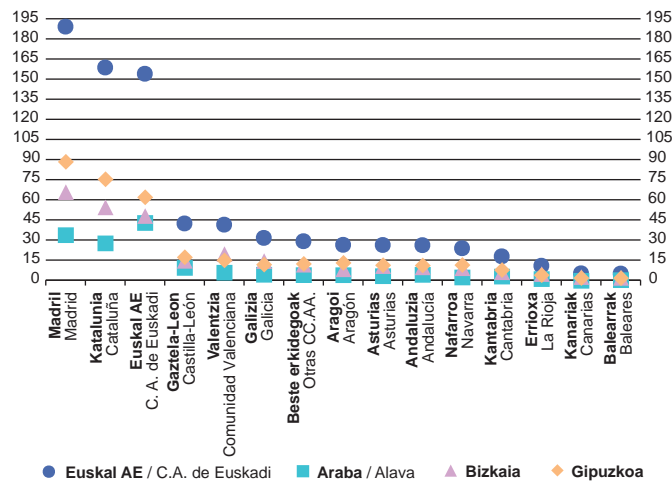
El turismo extranjero sigue siendo principalmente de Francia, Reino Unido y Alemania experimentando en 1997 un ligero crecimiento, especialmente de los procedentes del primero de estos países. Del resto de países, es de destacar el aumento que se ha producido en el número de visitantes procedentes de Resto de Europa (44,9%), USA-Canadá (35,4%) y Benelux (26,6%).

Gipuzkoa, que absorbe el 54% de los turistas extranjeros de la C.A. de Euskadi, es el Territorio Histórico con mayor incremento de éstos (15,7%), debido al aumento de viajeros procedentes de Resto de Europa (+62,9%), USA-Canadá (+35,4%), Italia (+30,5%) e Iberoamérica (+28,5%) y a pesar del descenso de turistas del Reino Unido (15,5%).

En Alava y Bizkaia se incrementan los principales mercados extranjeros, si bien en el primero disminuyen los turistas Alemanes (11,22%) y en Bizkaia aumenta sustancialmente los visitantes USA-Canadá (49,3%).

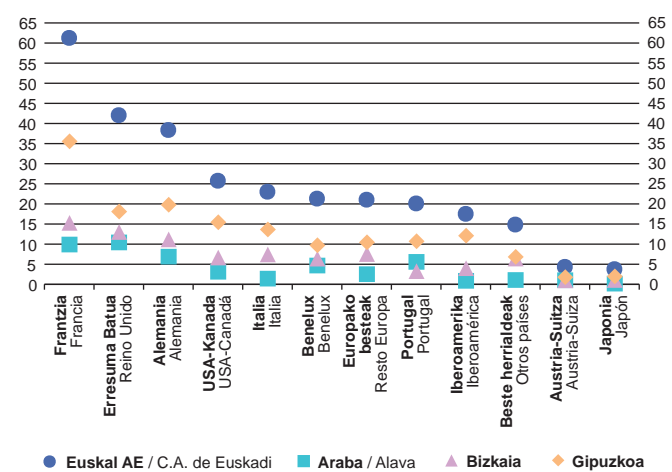
Estatuko bidaiairen sarrerren kop. (milatan)

N.º de entradas de viajeros nacionales (en miles)



Atzerriko bidaiairen sarrerren kop. (milatan)

N.º de entradas de viajeros extranjeros (en miles)



Estabuzimenduak, plaza kop. eta langileak

Establecimientos, n.º de plazas y personal

	ESTABEZIMENDUAK ESTABLECIMIENTOS			PLAZAK PLAZAS			LANGILEAK PERSONAL		
	Kopurua Número	Δ en % sobre 1992	1996	Kopurua Número	Δ en % sobre 1992	1996	Kopurua Número	Δ en % sobre 1992	1996
EUSKAL AE									
C.A. DE EUSKADI	260	36,1	3,6	14.406	22,8	7,1	2.476	-3,5	-4,0
ARABA									
ALAVA	54	45,9	1,9	2.614	39,0	5,8	438	-6,6	-12,7
BIZKAIA									
BIZKAIA	89	36,9	7,2	5.270	9,5	0,7	924	-10,2	-15,0
GIPUZKOA									
GIPUZKOA	117	31,5	1,7	6.522	29,5	14	1.114	4,4	12,4

Geure erkidegotik bertatik datozen turismoa izan da, hain zuzen, gehikuntzarik aipagarriena izan duena (% 13,8). Igoerak, gainera, berdintsuak izan dira hiru lurralde historikoetan.

Atzerritarren artean, batez ere, frantsesak, ingelesak eta alemanak etorri zaizkigu

Atzerritiko turismoa, batez ere, Frantziatik, Erresuma Batutik eta Alemaniatik etorri da, eta hazkunde txikia izan du 1997an –bereziki Frantziatik etorri denak–. Gainerako herrialdeen artean, aipatzekoa da honako herrialde hauetatik datorren bidaiari-kopuruak izan duen iguera: Europako besteak (% 44,9), USA-Kanada (% 35,4) eta Benelux (% 26,6).

Gipuzkoak hartzen ditu Euskal AEko turista atzerritarren % 54, eta hori da horrelako turistaren gehikuntza handiena izan duen lurraldea (% 15,7). Igoera hori honako herrialde hauetatik datozen bidaiariak eragin dute: Europako besteak (% +62,9), USA-Kanada (% +35,4), Italia (% +30,5) eta Iberoamerika (% +28,5); Erresuma Batutik turistek, aldiz, behera egin dute (% 15,5).

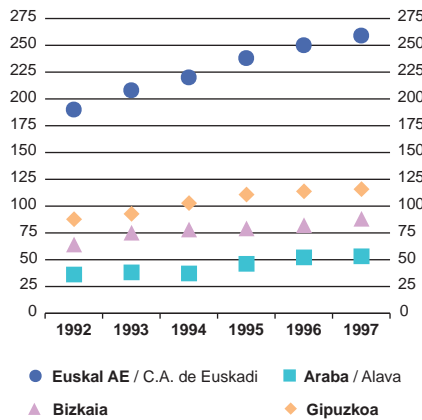
Araban eta Bizkaian merkatu atzerritarrek gehitu egin dira; Araban, dena dela, Alemaniako turistak jaitsi egin dira (% 11,22); eta, Bizkaian, asko igio dira USA-Kanadatik bisitariak (% 49,3).

El número de establecimientos ha crecido de forma constante

El número actual de establecimientos en la C. A. de Euskadi es de 260, de los cuales el 45% se encuentran en Gipuzkoa, el 34,2% en Bizkaia y el 20,8% en Alava.

La oferta de alojamientos en el periodo 1992-1997 muestra un aumento del número de establecimientos en la C.A. de Euskadi del 36,1% y de forma especial en Alava con un 45,9%.

Establezimendu-kop.aren bilakaera
Evolución del n.º de establecimientos



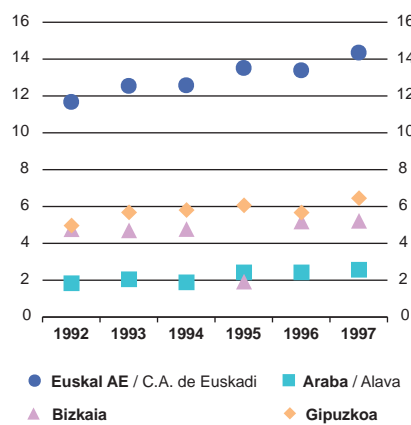
La oferta de plazas de cada Territorio Histórico mantiene la misma distribución que la demanda

Estos 260 establecimientos disponen de 14.406 plazas, de las cuales el 45,3% se ubican en Gipuzkoa, el 36,6% en Bizkaia y 18,1% en Alava.

El tamaño medio de los establecimientos hoteleros de la C.A. de Euskadi es de 55,4 plazas, alcanzando sus valores máximo y mínimo en Bizkaia (59,2) y Alava (48,4).

En el periodo 1992-1997 el número de plazas, en la C.A. de Euskadi, se incrementa en un 22,8%. En el último año, el número de plazas ha aumentado en un 7,1%.

Plaza-kop.aren bilakaera (milatan)
Evolución del n.º de plazas (en miles)



Establezimendu-kopurua etengabe hazi da

Gaur egun, 260 hotel-establezimendu daude Euskal AEn; horietarik, % 45 Gipuzkoan daude; % 34,2, Bizkaian; eta % 20,8, Araban.

Ostatu-eskaintzari dagokionez, 1992-1997 aldian % 36,1 igo da Euskal AEko establezimendu-kopurua; igoera are handiagoa izan da Araban, % 45,9.

Lurralde historiko bakoitzaren plaza-eskaintza bat dator eskariaren bahaketarekin

260 establezimendu horiek 14.406 plaza dituzte, eta horietarik, % 45,3 Gipuzkoan daude kokatuta; % 36,6, Bizkaian; eta, % 18,1, Araban.

Euskal AEko hotel-establezimenduen batez besteko tamaina 55,4 plazakoa da: handienak Bizkaikoak dira (59,2), eta, txikiak, berriz, Arabakoak (48,4).

1992-1997 aldian, % 22,8 gehitu da Euskal AEko plaza-kopurua. Joan den urtean, % 7,1 igo da plaza-kopurua.

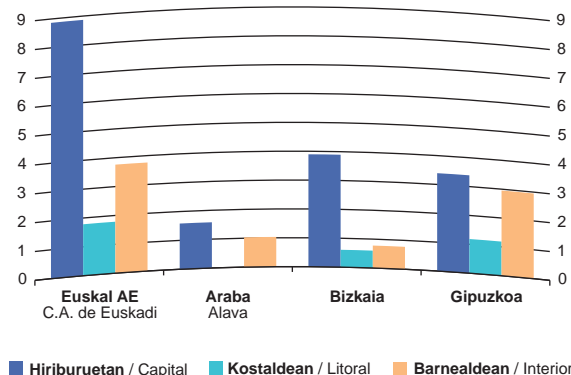
2.500 empleos para 14.400 plazas

El sector da ocupación a 2.476 personas, de las cuales, el 45% pertenecen a Gipuzkoa, el 37,3% a Bizkaia y 17,7% a Alava.

En el periodo 1992-1997, el empleo se reduce en la C.A. de Euskadi en un 3,5%. Esta trayectoria decreciente alcanza en Bizkaia un -10,2% y en Alava un -6,6%, mientras en Gipuzkoa crece un 4,4%.

Plaza-kop., establezimenduen kokagunearan arabera (milatan)

N.º de plazas, según la ubicación del establecimiento (en miles)



2.500 enplegu 14.400 plazatan

Turismo-arloak 2.476 pertsonari ematen die lana; horietarik, % 45 Gipuzkoakoak dira; % 37,3, Bizkaikoak; eta, % 17,7, Arabakoak.

1992-1997 aldian, enplegua % 3,5 jaitsi da Euskal AEn. Beheranzko joera hori % -10,2era iritsi da Bizkaian, eta % -6,6ra Araban; Gipuzkoan, aldiz, enplegua % 4,4 hazi da.

En el último año, el personal ocupado experimenta en la C.A. de Euskadi un descenso del 4% tendencia que mantienen Bizkaia y Alava; en cambio Gipuzkoa registra un aumento del 12,4%.

Joan den urte horretan, landun-kopurua % 4 jaitsi da Euskal AEn, batez ere, Bizkaian eta Araban behera egin duelako kopuru horrek; Gipuzkoan, aldiz, % 12,4 igo da enplegua.

Más de 2 millones de pernoctaciones en 1997

El número de pernoctaciones, plazas que se ocupan en establecimientos hoteleros, en la C.A. de Euskadi durante el año 1997, fue de 2.076.679, de las cuales correspondieron a Gipuzkoa el 49%, a Bizkaia el 34,1% y a Alava el 17%.

Respecto a 1992, las pernoctaciones han seguido la misma tendencia que la entrada de viajeros, si bien mientras aquéllas han crecido un 39,7%, éstas lo han hecho en un 31,9%. Todos los Territorios Históricos reflejan avances positivos, sobresaliendo Gipuzkoa con un 55,7%; en Alava se han incrementado en 29,7% y en Bizkaia en un 25,9%

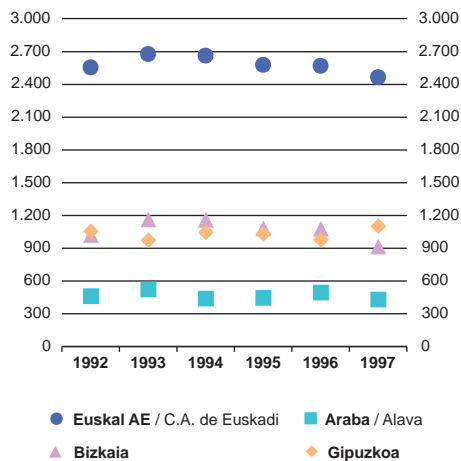
La evolución a lo largo de 1997, presenta una distribución similar a la reflejada en la entrada de viajeros tanto en la C. A. de Euskadi, como para cada uno de los Territorios Históricos, si bien el número de plazas ocupadas aumenta en menor medida que la entrada de viajeros (4,9% frente a 7,2% respectivamente).

Los establecimientos ubicados en las capitales captan el 65% de las plazas ocupadas. Sin embargo, son los situados en el litoral los que presentan mayor tasa de crecimiento (17,1%).

La estancia media no supera los 2 días

El número de días que por término medio permanece un viajero en un estableci-

Landuren bilakaera
Evolución del personal ocupado



2 milioi gaualditik gora 1997an

Gaualdiak dira hotel-establezimenduetan betetzen den plaza-kopurua. 1997an, Euskal AEn 2.076.679 gaualdi izan ziren; horietarik, % 49 Gipuzkoari dagozkio; % 34,1, Bizkaia; eta, % 17, Arabari.

1992ren aldean, gaualdiek eta bidaiarien sarrerek joera berdina izan dute: dena dela, lehenak % 39,7 hazi dira, eta, bigarrenak, % 31,9. Lurralde guztiek igoyerak izan dituzte: igoyerarik handiena Gipuzkoan gertatu da (% 55,7); Araban, % 29,7 gehitu dira gaualdiak; eta, Bizkaian, % 25,9.

1997 urteko bilakaera aztertzen badugu, ikusiko dugu bidaiarien sarrera berdintsu banatu dela Euskal AEn zein lurralde historikoetako baitoiztean. Betetako plaza-kopurua, dena dela, bidaiarien sarrerak baino gutxiago igo da: % 4,9 eta % 7,2, hurrenez hurren.

Betetako plazen % 65 hiriburuetan kokatutako establezimenduek bereganatu dituzte; hazkunde-tasarik handienak, aldiz, barnealdean kokatutakoek lortu dituzte (% 17,1).

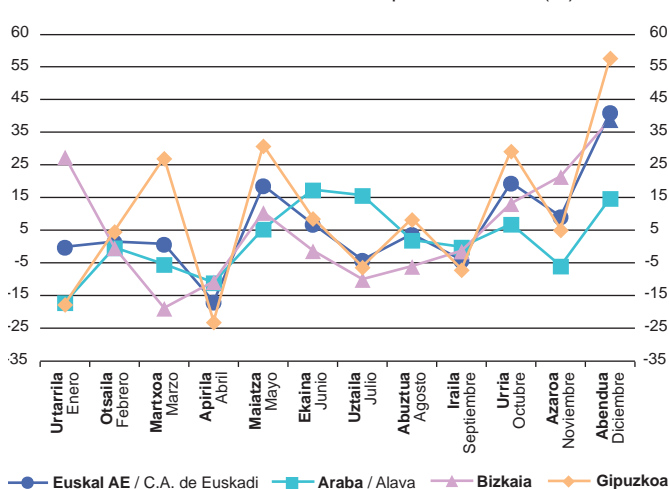
Batez besteko egonaldia ez da 2 egunetara iristen

1997an, bidaiari bat batez beste 1,90 egun egon da Euskal AEn hotel-establezi-

Bidaiarien gaualdien kopurua
Número de pernoctaciones de viajeros

	EUSKAL AE C.A. DE EUSKADI		ARABA ALAVA		BIZKAIA		GIPUZKOA	
	Kopurua Número	Δ% urtea anual	Kopurua Número	Δ% urtea anual	Kopurua Número	Δ% urtea anual	Kopurua Número	Δ% urtea anual
1992	1.486.686	-	271.287	-	562.415	-	652.984	-
1993	1.531.707	3,0	320.102	18,0	519.530	-7,6	692.075	6,0
1994	1.770.101	15,6	300.152	-6,2	585.963	12,8	883.986	27,7
1995	1.878.854	6,1	331.046	10,3	607.023	3,6	940.785	6,4
1996	1.980.462	5,4	344.586	4,1	685.380	12,9	950.486	1,0
1997	2.076.679	4,9	351.784	2,1	708.013	3,3	1.016.882	7,0

Gaualdi-kop.aren hileko aldea (%)
Variación mensual del n.º de pernoctaciones (%)





miento hotelero en la C.A. de Euskadi ha sido en 1997 de 1,90, frente a 1,94 en 1996 y 1,79 en 1992.

En general, la estancia media, a nivel C.A. de Euskadi, presenta sus valores más elevados durante los meses de verano; en el año 1997 en el mes de agosto se alcanzó la mayor permanencia (2,10 días).

Habitualmente, las estancias más largas se producen en Gipuzkoa, en los establecimientos ubicados en el litoral y en agosto; sin embargo en 1997 ha sido durante el mes de octubre (3,44 días), que pudiera ser atribuible a la celebración de los campeonatos mundiales de ciclismo.

El grado de ocupación se mantuvo en el 38,5%

En el periodo 1992-1997, el grado de ocupación, relación porcentual entre pernотaciones y número de plazas disponibles, a nivel C.A. de Euskadi, se ha incrementado en un 10,5%; en Gipuzkoa aumenta un 16,3%, en Bizkaia un 11,9% y en Alava desciende un 9,8%.

En la C.A. de Euskadi la media anual del grado de ocupación fue en el año 1997 del 38,5%, prácticamente igual a la obtenida el año anterior; este indicador fue en Gipuzkoa del 41,9% en Alava del 37,2% y en Bizkaia del 35%.

En el periodo estival, Gipuzkoa alcanza el 72% de ocupación

Tradicionalmente, los meses de verano son los que presentan un mayor grado de ocupación, destacando de forma especial Gipuzkoa donde en el mes de agosto se consiguen las tasas más elevadas; 69,1% en 1996 y 71,7% en 1997.

Por meses, diciembre y octubre son los que presentan mayores tasas de crecimiento (31,7% y 13,5%) respectivamente, destacando las obtenidas por Gipuzkoa (39%) y Bizkaia (37,9%) durante el mes de diciembre.

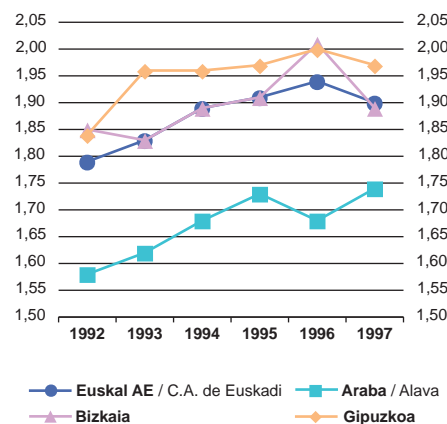
Batez besteko egonaldia

Estancia media

	Δ% ALDEAN Δ EN % SOBRE		
	1997	1992	1996
EUSKAL AE			
C.A. DE EUSKADI	1,90	5,9	-2,2
ARABA / ALAVA	1,74	9,7	3,5
BIZKAIA	1,89	1,7	-6,0
GIPUZKOA	1,97	7,1	-1,5

Batez besteko egonaldiaren bilakaera (egunak)

Evolución de la estancia media (días)



mendu batean; 1996an, berriz, 1,94; eta 1992an, 1,79.

Batez besteko egonaldia, oro har, udako hilabeteetan altuagoa izaten da Euskal AEn: 1997 urtean, abuztuan iritsi zen egonaldirik luzeena (2,10 egun).

Normalean, egonaldirik luzeenak Gipuzkoan gertatzen dira, bai eta kostaldean kokatutako establezimenduetan eta abuztuan ere; 1997an, aldiz, urrian gertatu da egonaldirik luzeena (3,44 egun) –agian hilabete horretan jokatu zirelako munduko txirindularitza-txapelketak–.

Betetze-maila ez gora ez behera: % 38,5

Betetze-maila da gaudiaren eta plaza-kopuru erabilgarrien arteko erlazio portzentuala. 1992-1997 aldian, betetze-maila % 10,5 gehitu da Euskal AEn; Gipuzkoan, % 16,3 igo da; Bizkaian, % 11,9; eta Araban, % 9,8 jaitsi da.

Euskal AEn, betetze-mailaren urteko batez bestekoa % 38,5ekoa izan zen 1997 urtean, ia aurreko urtean lortutakoa adinakoa. Adierazle hori % 41,9koa izan zen Gipuzkoan; Araban, % 37,2koa; eta, Bizkaian, % 35ekoa.

Udaran, Gipuzkoako betetze-maila % 72ra iritsi da

Normalean, betetze-mailarik handiena udako hilabeteetan gertatzen da; batez ere, Gipuzkoan, non abuztuan lortzen diren tasarik handienak: % 69,1 1996an, eta % 71,7 1997an.

Hilabetea, hazkunde-tasarik handienak abenduan eta urrian izaten dira (% 31,7 eta 13,5), hurrenez hurren. Aipatzekoak dira Gipuzkoak (% 39) eta Bizkaiak (% 37,9) abenduan lortu dituzten tasak.

Betetze-maila

Grado de ocupación

	Δ% ALDEAN Δ EN % SOBRE		
	1997	1992	1996
EUSKAL AE			
C.A. DE EUSKADI	38,5	10,5	0,0
ARABA / ALAVA	37,3	-9,8	-1,3
BIZKAIA	35,0	11,9	-2,4
GIPUZKOA	41,9	16,3	2,2

Por destino, el área litoral consigue en 1997 un mayor grado de ocupación (42,2%), mientras que los establecimientos situados en el interior de cada uno de los Territorios Históricos alcanza el 31,6%. Los establecimientos de las tres capitales presentan una ocupación próxima a la media de la C.A. de Euskadi (39,9%).

Por Territorios Históricos, Alava se mantiene prácticamente estabilizada con una leve tendencia a la baja (41,3% en 1992 y 37,7% en 1996 y 37,3% en 1997).

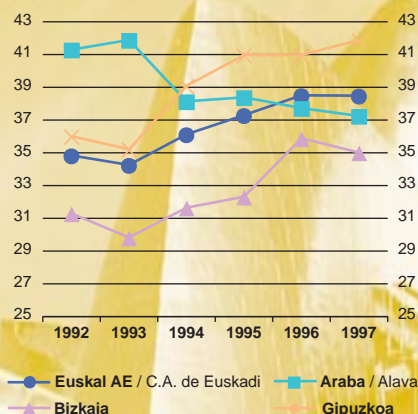
Bizkaia presenta desde 1994 a 1996 una trayectoria creciente (29,8% en 1993, 35,9% en 1996), descendiendo levemente en 1997 (35%), a pesar del importante incremento de los últimos meses del año. Gipuzkoa sin embargo, desde 1994, mantiene un incremento constante de este indicador. En el año 1997 consigue el mayor nivel de ocupación de los tres Territorios Históricos un 41,9%, lo que supone un incremento del 2% respecto a 1996. ■

Helburuaren arabera, 1997an betetze-mailarik handiena kostaldeak lortu du (% 42,2); lurralde historikoe-tako bakoitzeko barnealdean kokatu-tako establezimenduek, berriz, % 31,6 lortu dute. Hiru hiriburuetako establezimenduen betetze-maila batez bestekotik hurbil geratu da Euskal AEn (% 39,9).

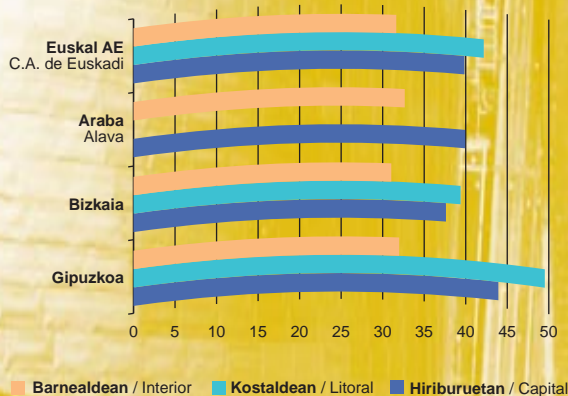
Lurralde historikoka, betetze-mailak ez du gorabehera handirik izan Araban; izatekoan, zertxobait behera egin du (% 41,3 1992an, % 37,7 1996an, eta % 37,3 1997an).

Bizkaiak gorantz egin du 1994tik 1996ra (% 29,8 1993an, % 35,9 1996an), eta 1997an, aldiz, zertxobait behera (% 35), nahiz eta urte horretako azken hilabeteetan gehikuntza handiak gertatu diren. Gipuzkoan, adierazle horrek ez du gehikuntza negatiborik izan 1994az geroztik: 1997 urtean, hiru lurralde historikoe-tako betetze-mailarik handiena bertan gertatu da (% 41,9), hau da, % 2 gehitu da 1996 aldean. ■

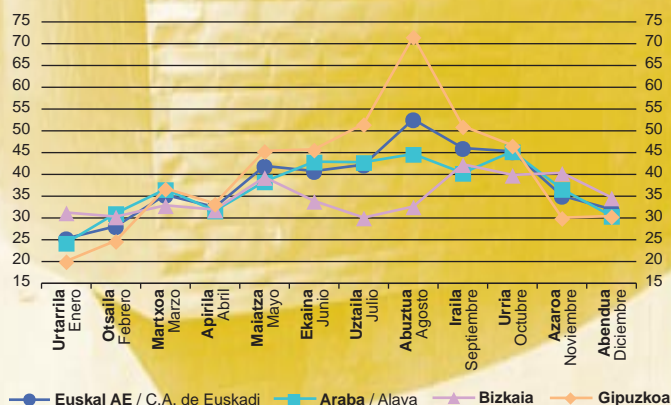
Betetze-mailaren bilakaera (%)
Evolución del grado de ocupación (%)



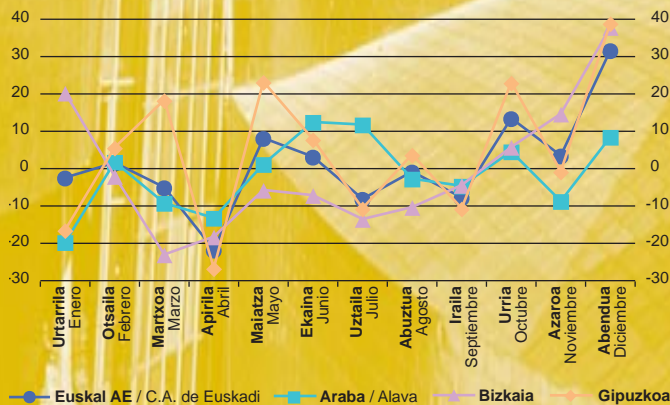
Betetze-maila, establezimenduen kokagunearan arabera (%)
Grado de ocupación, según la ubicación de los establecimientos (%)



Betetze-maila 1997an, hilabeteka (%)
Grado de ocupación por meses, en 1997 (%)



Betetze-mailaren hileko aldea, 1997an (%)
Variación mensual del grado de ocupación, en 1997 (%)





La presente publicación recoge los principales resultados de la **Encuesta de Establecimientos Turísticos Receptores (EETR)** en el año **1997**, así como la evolución de este sector en el **periodo 1992-1997**. Esta operación estadística viene siendo realizada por EUSTAT desde el año 1992, ofreciendo resultados mensuales, y toma como base la información recogida de los establecimientos hoteleros (hoteles, hostales y pensiones) existentes en la C.A. de Euskadi.

Esta estadística tiene por objeto fundamental conocer los índices de ocupación, la estancia media y el movimiento de viajeros, según el lugar de procedencia, así como el personal ocupado, plazas y número de establecimientos hoteleros.

Argitalpen honetan biltzen da **Establezimendu Turistiko Hartzailen Inkestak (ETHI) 1997 urtean** izan dituen emaitza nagusiak, bai eta arlo horrek **1992-1997 aldian** nolako bilakaera izan duen. Estatistika-eragiketa hori 1992az geroztik egiten du EUSTATEk, eta hilean behingo emaitzak eskaintzen ditu. Inkestaren oinarria Euskal AEn dauden hotel-establezimenduetan (hoteletan eta ostatuetan) biltzen diren datuak dira.

Estatistika honen helburu nagusia establezimendu horiei buruzko datuak biltzea da, batez ere, honako aldagai hauei buruzkoak: betetze-maila, batez besteko egonaldia eta bidaiarien mugimendua (jatorriaren arabera), bai eta landun-kopurua, eta establezimendu- eta plaza-kopurua ere.

INFORMAZIO-ESKAERA

Euskal Aeko Establezimendu Turistiko Hartzailen Inkestari buruzko galderaren bat egin nahi baduzu edo datu gehiago behar baduzu, hona hemen helbide hau:

EUSTAT (Euskal Estatistika-Erakundea / Instituto Vasco de Estadística)
Duque de Wellington, 2
01010 Vitoria-Gasteiz
Tel.: 945-18 75 00
Faxa: 945-18 75 01

SOLICITUD DE INFORMACION

Para cualquier consulta o ampliación de los datos sobre la Encuesta de Establecimientos Turísticos Receptores de la C. A. de Euskadi (EETR), pueden dirigirse a:

EUSTAT (Euskal Estatistika-Erakundea / Instituto Vasco de Estadística)
Duque de Wellington, 2
01010 Vitoria-Gasteiz
Tel.: 945-18 75 00
Fax: 945-18 75 01



Erakunde Autonomiaduna
Organismo Autónomo del



EUSKO JAURLARITZA
GOBIERNO VASCO