

EUSKO JAURLARITZA



GOBIERNO VASCO

**JUSTIZIA, LAN ETA GIZARTE
SEGURANTZA SAILA**
Azterlanen eta Araubide
Judirikoaren Zuzendaritza

**DEPARTAMENTO DE JUSTICIA,
EMPLEO Y SEGURIDAD SOCIAL**
Dirección de Estudios
y Régimen Jurídico

ESTADÍSTICA DE LA ECONOMÍA SOCIAL

AVANCE DE RESULTADOS 2007

Informe elaborado por Ikertalde.

Revisado y corregido por el Órgano Estadístico Específico del Departamento

0. INTRODUCCIÓN

El presente documento recoge un Avance de resultados de la Estadística de la Economía Social para el año 2007.

Los resultados se fundamentan en recogida de datos en campo sobre una muestra de 594 empresas pertenecientes a la Economía Social (cooperativas y sociedades laborales). La muestra incluye al conjunto de empresas con una plantilla superior a los 50 empleos, configurándose en lo relativo a las de menor dimensión en términos aleatorios dentro de unos estratos predefinidos. Los datos detallados del universo de referencia y de la muestra aplicada son los siguientes:

Universo y Muestra de empresas finalmente encuestadas. 2007

	Universo	Muestra Total
Alava/Araba	377	105
Bizkaia	1.094	241
Guipúzcoa	1.040	247
Navarra*	--	1
Sociedad Cooperativa	1.221	288
Sociedad Anónima Laboral	450	138
Sociedad Limitada Laboral	840	168
Agricultura	42	11
Industria	809	220
Construcción	341	101
Servicios	1.319	262
TOTAL	2.511	594

* Se trata de la ubicación de la sede central, desde donde se ha cumplimentado el cuestionario. A efectos del estudio se tienen en cuenta únicamente los establecimientos ubicados en la CAE.

La muestra garantiza un nivel de error estadístico de +/-3,6% para un nivel de confianza del 95,5%.

El procedimiento de obtención de datos ha combinado la vía postal con un proceso de refuerzo telefónico a lo largo del mes de Noviembre de 2007. La operativa realizada se ha centrado en la aplicación de un cuestionario centrado en la obtención de información relativa al nivel de empleo y los establecimientos existentes en la CAE en 2007, así como la previsión de facturación para el conjunto del ejercicio correspondiente a dicho año.

La presentación de los principales resultados del Avance se estructura en dos grandes apartados:

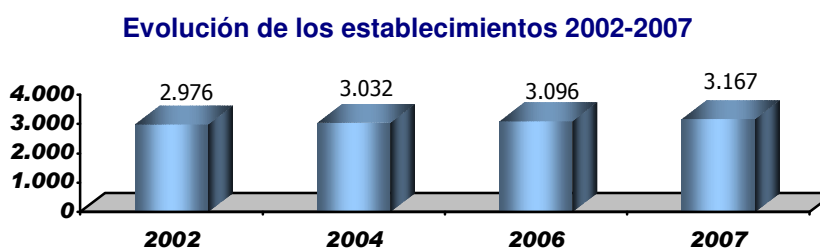
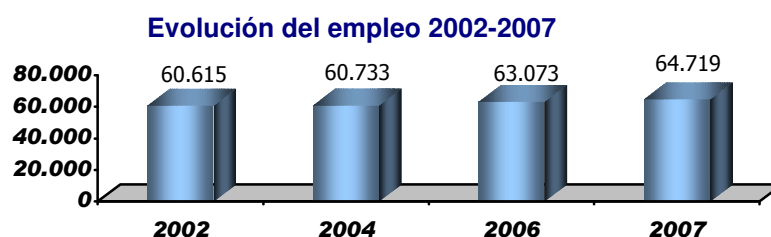
- En el primer apartado se presentan las grandes cifras del año 2007, con una referencia a la dinámica evolutiva respecto a 2006. Estas cifras se centran en los aspectos relativos a establecimientos, empleo y facturación prevista.
- En el segundo apartado se detalla la dinámica observada por sector de actividad, forma jurídica y territorio histórico.

1. LAS GRANDES CIFRAS DE LA ECONOMÍA SOCIAL 2007

1.1. EVOLUCIÓN: EMPLEO, ESTABLECIMIENTOS, FACTURACIÓN

Las cifras de 2007 ponen de manifiesto una **continuación de la dinámica positiva** observada en el bienio 2004-2006.

El número de establecimientos aumenta en un 2,1% entre 2006 y 2007 hasta alcanzar los 3.167. La cifra de empleo experimenta un incremento algo mayor, situado en el 2,6%, alcanzándose un nivel de 64.719 empleos en 2007. Este hecho implica una continuidad del tamaño medio de los establecimientos respecto al 2006 (20,4 empleos por establecimiento).

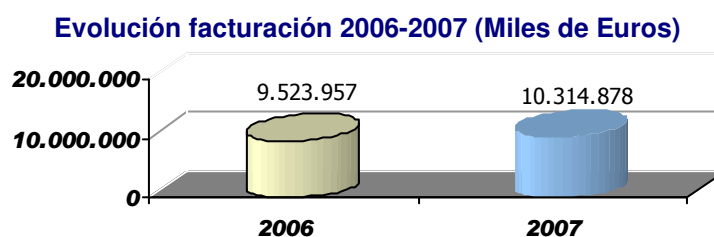


	2004	2006	2007
Tamaño Medio de Establecimiento (Empleos)	18,4	20,4	20,4

Por su parte, la facturación del ejercicio se estima en un montante total de 10.314,9 millones lo que indica una previsión de crecimiento en términos nominales del 8,3% respecto a 2006.

Este crecimiento nominal de la cifra de negocios, deflactado, sitúa el ritmo de crecimiento de las ventas en un 4,8%¹, por encima del crecimiento del empleo.

¹ Cifra deflactada con el Deflactor del PIB año 2007 Presupuestos Generales de la CAE: 3,3%



**Comparativa de la evolución anual: Empleo, Establecimientos
y Facturación (nominal y real)**

Empleo		Establecimientos		Facturación		
Δ 04/06 Promedio anualizado	Δ 06/07	Δ 04/06 Promedio anualizado	Δ 06/07	Δ 04/06 Promedio anualizado	Δ 06/07 Nominal	Δ 06/07 Real
2,0%	2,6%	1,1%	2,1%	15,5%	8,3%	4,8%

Las evoluciones para el periodo 2006-2007 resultan más favorables que en el periodo 2004-2006 (incrementos anualizados) para los parámetros del empleo y establecimientos. El incremento de la facturación se situaría sin embargo por debajo al registrado en el bienio 2004-2006 (8,3% frente al pasado 15,5%)².

1.2. DINÁMICAS EMPRESARIALES DE EMPLEO Y FACTURACIÓN

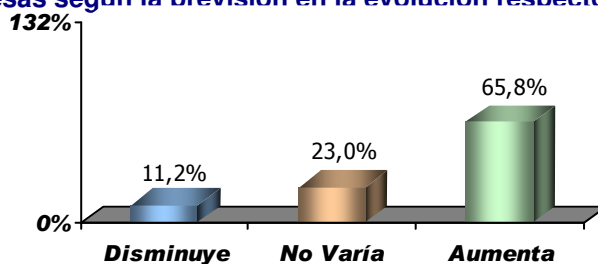
Desde una **perspectiva más cualitativa**, atendiendo a las expectativas de evolución empresarial en términos de previsión de incremento, decremento o mantenimiento de los niveles de facturación y empleo, el retrato desglosado de las grandes cifras se detalla a continuación.

Por lo que respecta a la evolución de la **facturación agregada**, ésta refleja una **evolución positiva mayoritariamente compartida**. La mayor parte de las empresas (65,8%) prevé cerrar el ejercicio con incrementos de sus cifras de ventas respecto a 2006. Sólo un 11,2% refleja una perspectiva negativa.

² Según datos publicados por MCC, el grupo experimentó en el periodo 2005-2006

Dinámica de variación facturación 2007

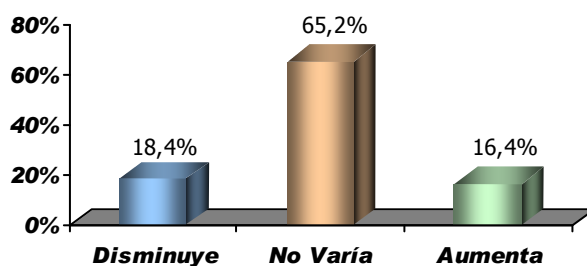
(% de empresas según la previsión en la evolución respecto a 2006)



Esta positiva dinámica se traslada al empleo, aunque en mucha menor medida. En realidad, un 65,2% de las empresas que constituyen el tejido empresarial de la Economía Social vasca mantiene los niveles de empleo del ejercicio 2006, observándose incluso pérdidas de empleo en un 18,4% de ellas. El crecimiento global del empleo en el sector de la Economía Social entre 2006 y 2007 se fundamenta por tanto, en exclusiva, en la positiva evolución del empleo en un 16,4% de sus empresas.

Dinámica de variación empleo 2007

(% de empresas según la evolución respecto a 2006)



2. ANÁLISIS DETALLADO DE LA DINÁMICA 2006-2007

2.1. EVOLUCIÓN SECTORIAL

Desde la perspectiva sectorial, destacan los siguientes datos:

La **Industria** refleja un comportamiento notablemente más dinámico de la facturación (+9,3%; el ritmo sectorial más elevado) que de empleo (+0,9%). Los datos de 2007 reflejan, en este sentido, un modelo, que parece conciliar un crecimiento moderado de las plantillas con un avance en términos de facturación/empleado. La evolución de la **Construcción** refleja tendencias similares, con un incremento del 0,9% en el empleo y del 6,1% de la facturación, algo menor al de la Industria.

Las empresas del sector **Servicios** se acercan a la previsión de facturación industrial, con un 7,2%. En este caso, sin embargo, la positiva evolución de las cifras económicas viene acompañada de un crecimiento muy significativo de los niveles de empleo (+4,6%). Los datos económicos reales revelan unos niveles de facturación/persona estables.

Comparativa de la evolución anual sectorial: Empleo, Establecimientos y Facturación (nominal y real)

Sector de Actividad	Empleos	Establecimientos	%Δ07/06	
			Facturación nominal	Facturación real
Industria	+0,9%	+1,8%	+9,3%	+5,8%
Construcción	+0,9%	+1,9%	+6,1%	+2,7%
Servicios	+4,6%	+2,6%	+7,2%	+3,8%

Comparativa de la evolución de la productividad sectorial (nominal y real)

Sector de Actividad	%Δ07/06 Productividad	
	Nominal	Real
Industria	+8,2%	+4,8%
Construcción	+5,2%	+1,8%
Servicios	+2,5%	-0,8%

2.2. EVOLUCIÓN SEGÚN FORMA JURÍDICA

El estudio de los datos por **forma jurídica** también pone de manifiesto comportamientos diferenciados. Las Cooperativas muestran el mayor crecimiento en 2007 en lo que respecta a la facturación, con una previsión de incremento nominal del 8,5% respecto a 2006. Esta evolución viene acompañada de un significativo incremento en el número de establecimientos (2,1%) y de empleos (2,3%).

El crecimiento de facturación de las SLLes es apenas inferior al de las Cooperativas en términos nominales (7,7%). A diferencia de éstas, sin embargo, esta evolución viene asociada a un crecimiento muy superior a la media del número de establecimientos (4,0%) y, sobre todo, de empleos. La cifra de empleo entre 2006 y 2007 crece en un 8,4% en las SLLes. Este comportamiento tan positivo en términos de empleo oculta, sin embargo, un descenso de la facturación por persona en las SLLes en términos reales. Es la evidencia de un tipo de desarrollo de base microempresarial en este tipo de empresas.

Las SALes también reflejan un incremento positivo de la facturación, con un 6,4%. Sin embargo, muestran una tendencia al estancamiento en las cifras de establecimientos (0,2%) y un incremento del empleo de apenas un 0,7%, muy alejado tanto del observado en las SLLes como en las Cooperativas.

Comparativa de la evolución anual por forma jurídica: Empleo, Establecimientos y Facturación (nominal y real)

Forma Jurídica	Empleos	Establecimientos	%Δ07/06	
			Facturación nominal	Facturación real
Cooperativas	+2,3%	+2,1%	+8,5%	5,0%
S.L.es	+3,6%	+2,6%	+6,8%	3,3%
S.A.L.es	+0,7%	+0,2%	+6,4%	3,0%
S.L.L.es	+8,4%	+4,0%	+7,7%	4,2%

Comparativa de la evolución de la productividad por forma jurídica (nominal y real)

Forma Jurídica	%Δ07/06	
	Nominal	Real
Cooperativas	+6,0%	+2,6%
S.L.es	+3,1%	-0,2%
S.A.L.es	+5,6%	+2,3%
S.L.L.es	-0,7%	-3,8%

2.3. EVOLUCIÓN TERRITORIAL

Por lo que respecta a **la dinámica territorial**, los comportamientos registrados por los territorios tienden a reflejar sus especificidades sectoriales y jurídicas. Gipuzkoa registra el mayor incremento de la facturación -11% nominal- pero es el territorio que refleja menor crecimiento del empleo, apenas un 1,7%. En el extremo opuesto Álava casi equipara ambos niveles de crecimiento (5,0% y 4,5% en facturación y empleo, respectivamente). Bizkaia se sitúa en una posición intermedia, con un incremento del 7,6% en la facturación y del 3,3% en el empleo.

Comparativa de la evolución anual territorial: Empleo, Establecimientos y Facturación (nominal y real)

Territorio Histórico	%Δ07/06			
	Empleos	Establecimientos	Facturación nominal	Facturación real
Araba	+4,5%	+1,4%	+5,0%	1,6%
Bizkaia	+3,3%	+1,5%	+7,6%	7,4%
Gipuzkoa	+1,7%	+3,6%	+11,0%	4,2%

Comparativa de la evolución de la productividad territorial (nominal y real)

Territorio Histórico	%Δ07/06	
	Nominal	Real
Araba	+0,4%	-2,8%
Bizkaia	+7,4%	+4,0%
Gipuzkoa	+5,8%	+2,5%

ANEXO
DINÁMICAS DE EVOLUCIÓN

El presente anexo recoge el detalle sectorial, por forma jurídica y territorial desde la perspectiva del análisis asociado a la distribución de las empresas según indican la evolución previsible de su empleo y facturación en 2007 respecto a 2006.

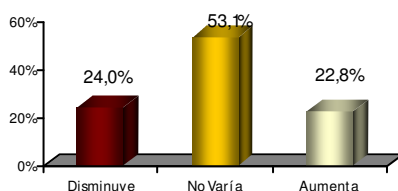
Según el sector de actividad, se constata una **dinámica positiva más favorable del sector Industrial** en lo que respecta a la creación de empleo en comparación con **el Sector Terciario**, en el que un 71,1% de empresas manifiesta que no varían la dimensión de sus plantillas en 2007 en relación a 2006 (53,1% en la industria). Un 22,8% de las empresas industriales reflejan un aumento en los niveles de empleo por 17% en los Servicios y 15,4% en la Construcción.

La **previsión de la facturación** sectorial, siendo favorable en los tres sectores, también resulta algo más positiva en el Sector Industrial de forma que un 67% de las empresas prevén incrementar su facturación en 2007 (64,9% en el Sector Terciario y 63,1% en la Construcción).

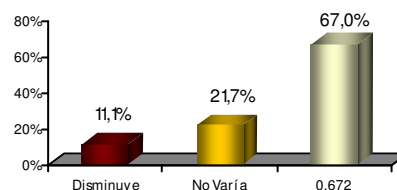
DINÁMICA DE EVOLUCIÓN SECTORIAL (EMPLEO Y FACTURACIÓN)

Industria

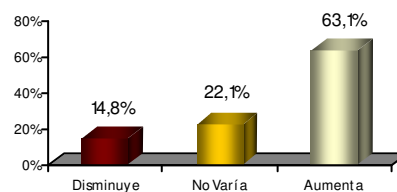
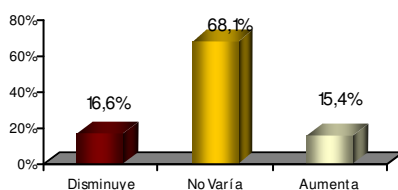
Empleo



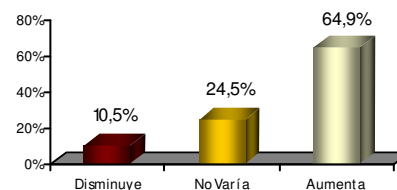
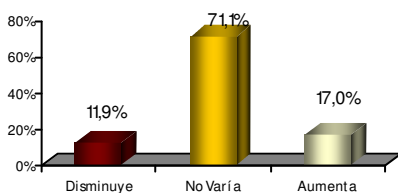
Facturación



Construcción



Servicios



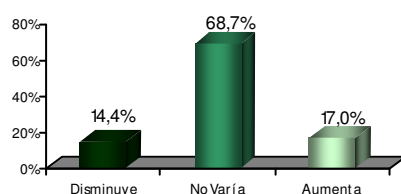
Según la forma jurídica, los tres formatos jurídicos muestran una distribución similar en la percepción de las empresas sobre la dinámica de empleo en 2007. No obstante, debe mencionarse una mayor proporción de SALes con perspectivas favorables de creación de empleo (23,5% aumentan su nivel de empleo por cifras de 17-18% en Cooperativas y SLLes).

Por lo que respecta a la facturación, las previsiones más optimistas se da en el caso de las SLLes: 69,3% de las empresas reflejan una perspectiva alcista por 65,1% de las Cooperativas y 61,2% de las SALes.

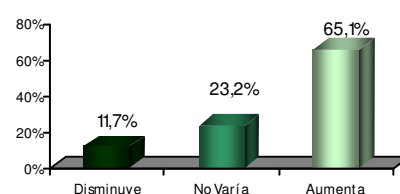
DINÁMICA DE EVOLUCIÓN SEGÚN FORMA JURÍDICA (EMPLEO Y FACTURACIÓN)

Cooperativas

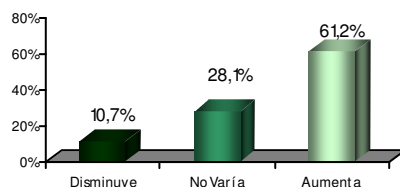
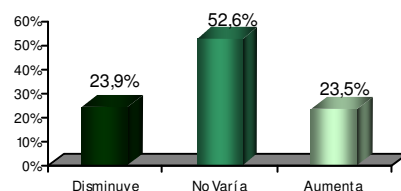
Empleo



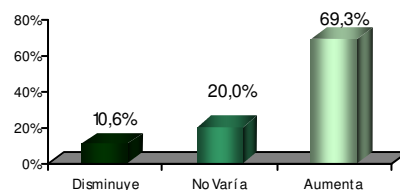
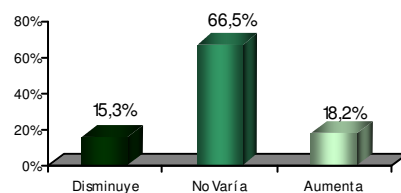
Facturación



SALes



SLLes



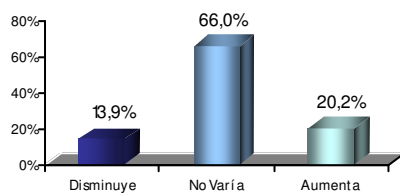
Geográficamente **en los tres territorios históricos más de tres quintas partes de las empresas mantiene internamente la dimensión del empleo**, si bien Araba constituye el territorio histórico con mayor número de empresas que espera ampliar la plantilla de trabajadores (20,2% por 19,1% en Bizkaia y 17,2% en Gipuzkoa).

El **grueso de las empresas anticipa un alza en los niveles de facturación** en los tres territorios, aunque en el territorio vizcaíno este porcentaje resulta algo más elevado (68,6% por 64,4% en Álava y 62,8% en Gipuzkoa).

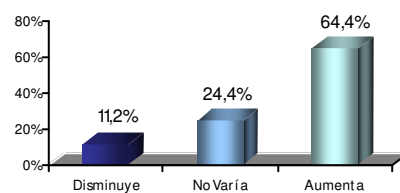
DINÁMICA DE EVOLUCIÓN TERRITORIAL (EMPLEO Y FACTURACIÓN)

Araba

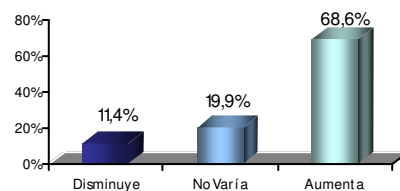
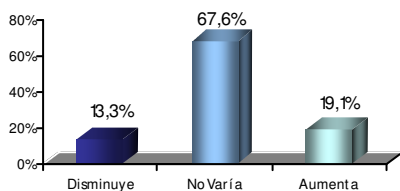
Empleo



Facturación



Bizkaia



Gipuzkoa

